

# 39 | GP portatif

Ce chapitre décrit comment configurer les touches de fonction sur les GP portatifs. Lisez tout d'abord la section «39.2 Menu de configuration» (page 39-5), puis passez à la page correspondante.

39.1	Caractéristiques de la touche de fonction .....	39-2
39.2	Menu de configuration.....	39-5
39.3	Configuration de touches de fonction sur le GP portatif.....	39-6
39.4	Configuration des touches de fonction communes pour tous les écrans.....	39-9
39.5	Opérations de fonction .....	39-12
39.6	Guide de configuration .....	39-13
39.7	Restrictions .....	39-16

## **39.1 Caractéristiques de la touche de fonction**

Vous pouvez configurer des touches de fonction sur les GP portatifs avec les mêmes caractéristiques disponibles aux boutons et aux touches. Les touches de fonction offrent une alternative aux objets de touche tactile pour opérer le GP.

Il existe à la fois des touches de fonction locales et globales. Les touches de fonction locales peuvent être utilisées seulement sur l'écran associé. Les touches de fonction globales peuvent être utilisées sur tous les écrans.

### **39.1.1 Modèles cibles**

AGP-3300HL

AGP-3300HS

AGP-3310HT

### 39.1.2 Fonctions de l'objet Vous pouvez les ajouter aux touches de fonction

Vous pouvez configurer les boutons et les touches suivantes aux touches de fonction.

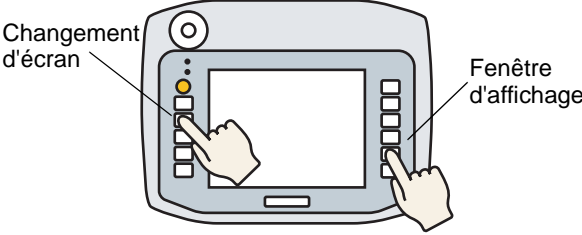
Catégorie	Fonction	Action	Remarques
Bouton Bit	Bit activé	O	
	Bit désactivé	O	
	Bit momentané	O	
	Bit inverse	O	
	Comparaison	O	
Bouton de mot	Données d'écriture	O	
	Ajouter des données	O	
	Soustraire des données	O	
	Ajout de chiffre	O	
	Soustraction de chiffre	O	
	Opération	O	
Changement d'écran	Changement d'écran	O	
	Ecran précédent	O	
Bouton spécial	Bouton d'affichage de fenêtre	O	
	Bouton d'historique d'alarme	O	
	Bouton d'alarme texte	O	
	Bouton de courbe de tendance historique	O	
	Bouton d'affichage des données d'échantillonnage	O	
	Bouton d'élément de fichier	O	
	Bouton d'affichage du gestionnaire de fichiers	O	
	Bouton de transfert des données	O	
	Bouton pour l'affichage CSV	O	
	Bouton de lecteur vidéo	O	
	Démarrer le bouton de surveillance	O	
	Démarrer l'application	O	
	Quitter WinGP	O	
	Bouton de fenêtre d'accès PC à distance	O	
	Rétablir	O	
	Hors ligne	O	
	Sécurité	O	
	Bouton de liste de sélecteurs	O	
	Transférer les données de périphérique/automate	O	
	Bouton de sélecteur		O
Touches	Touche de clavier	O	
	Touche de fonction FEP	O	

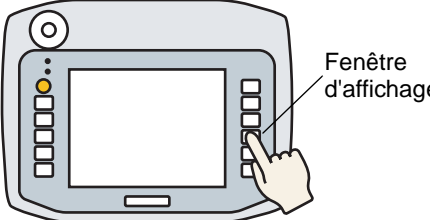
◆ **Bouton commun**

Vous pouvez utiliser les configurations du bouton commun suivant avec les touches de fonction.

Catégorie	Fonction	Action	Remarques
Boutons	Groupes	O	Vous pouvez seulement ajouter des boutons de bit.
	Changement d'écran hiérarchique	O	Vous pouvez seulement ajouter le bouton de modification de l'écran.
Bouton commun	Verrouillage	O	[Afficher la condition de verrouillage] n'est pas disponible.
	Fonction de délai : Délai ACTIVÉ	O	[Afficher l'état En retard] n'est pas disponible.
	Fonction de délai : Délai DÉSACTIVÉ	O	
	Fonction de délai : Appui double	O	
	Options : Affichage inversé	X	
	Options : Buzzer	O	
	Options : Sortie AUX	O	
Fonction Voyant		X	
Couleur		X	
Étiquette		X	
Sélectionner la forme		X	
Animation		X	

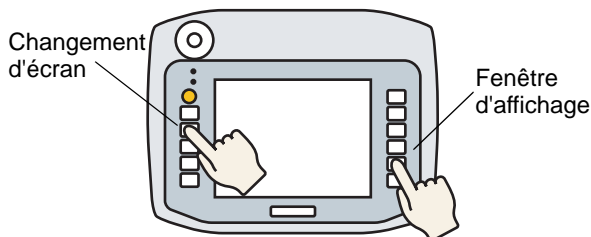
## 39.2 Menu de configuration

Configuration de touches de fonction sur le GP portable	
<p>Sur les touches de fonction du GP portable, vous pouvez configurer les caractéristiques des touches et des boutons fréquemment utilisés.</p> 	<ul style="list-style-type: none"> <li>☞ Procédure de configuration (page 39-7)</li> <li>☞ Introduction (page 39-6)</li> </ul>

Configuration des touches de fonction communes pour tous les écrans	
<p>Même opération, peu importe l'écran affiché</p> <div style="display: flex; justify-content: space-around; align-items: center;"> <div style="border: 1px solid black; padding: 5px; text-align: center;"> <p>Écran 1</p> <div style="border: 1px solid black; padding: 2px; width: 60px; margin: 0 auto;">Fenêtre A</div> </div> <div style="border: 1px solid black; padding: 5px; text-align: center;"> <p>Écran 2</p> <div style="border: 1px solid black; padding: 2px; width: 60px; margin: 0 auto;">Fenêtre A</div> </div> <div style="border: 1px solid black; padding: 5px; text-align: center;"> <p>Écran 3</p> <div style="border: 1px solid black; padding: 2px; width: 60px; margin: 0 auto;">Fenêtre A</div> </div> </div> 	<ul style="list-style-type: none"> <li>☞ Procédure de configuration (page 39-10)</li> <li>☞ Introduction (page 39-9)</li> </ul>

## 39.3 Configuration de touches de fonction sur le GP portatif

### 39.3.1 Introduction



Vous pouvez configurer les caractéristiques des touches et des boutons fréquemment utilisés sur les touches de fonction locales du GP portatif, lesquelles fonctionnent seulement lorsque l'écran associé est affiché.

Les termes suivants décrivent comment configurer une changement d'écran sur la touche F1.

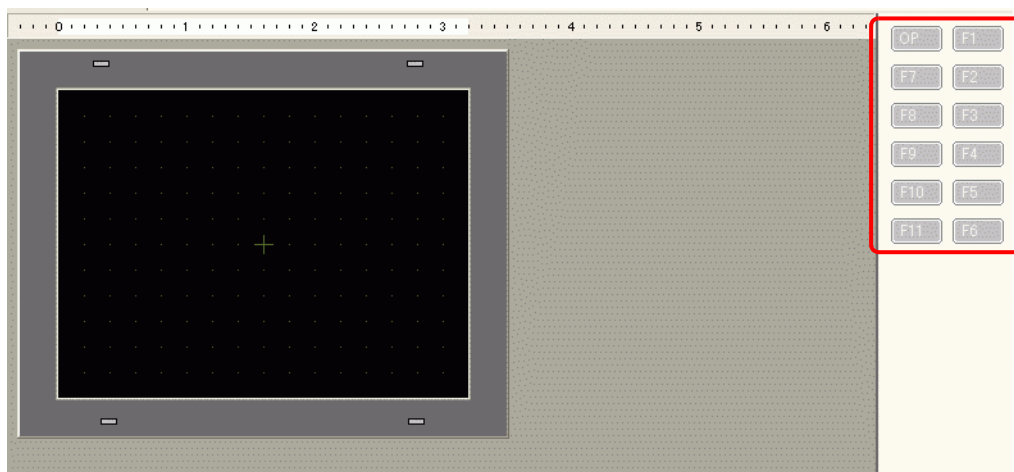
---

**REMARQUE**

- Vous pouvez configurer le GP de façon que les touches de fonction ainsi que le panneau tactile fonctionnent seulement lorsque le bouton Opération (OP) est appuyé.
    - ☞ «39.6.2 Fenêtre Paramètres système, [Afficheur] - Onglet [Opération]» (page 39-14)
  - Une touche de fonction peut être configurée selon les opérations de touche de fonction locale et globale.
    - ☞ «39.4 Configuration des touches de fonction communes pour tous les écrans» (page 39-9)
-

### 39.3.2 Procédure de configuration

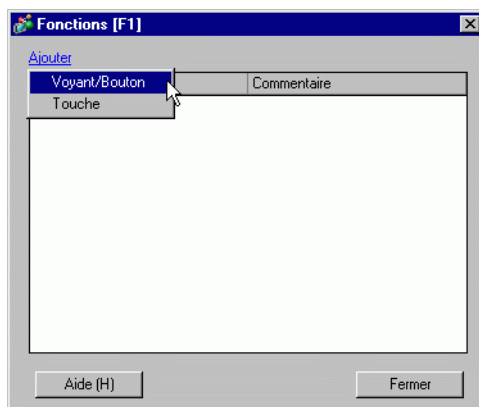
- 1 Sur l'éditeur d'écran, double-cliquez sur la touche de fonction que vous voulez associer aux opérations de touche. Par exemple, F1



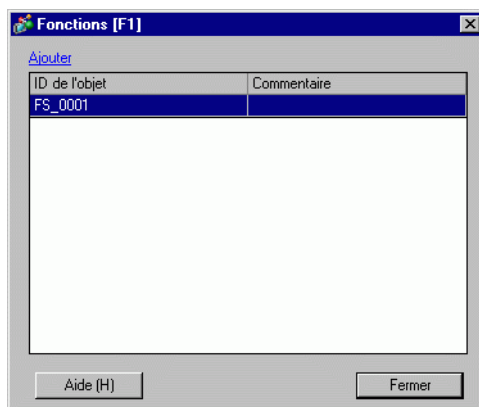
**REMARQUE**

- Le nombre de touches de fonction affichées dépend du modèle d'afficheur.
- Vous pouvez aussi ajouter une fonctionnalité au Bouton d'opération (OP).

- 2 Dans la boîte de dialogue suivante, cliquez sur [Ajouter]. Sélectionnez [Voyant/Bouton].



- 3 Une identification de l'objet est ajoutée à la boîte de dialogue. Double-cliquez sur l'identification pour afficher la boîte de dialogue [Voyant/Bouton].

**REMARQUE**

- Pour supprimer des objets enregistrés, cliquez avec le bouton droit de la souris sur l'objet que vous voulez supprimer. À partir du menu popup, sélectionnez [Supprimer].

- 4 Configurez le changement d'écran et cliquez sur [OK].

**REMARQUE**

- Voir la procédure suivante pour des informations à propos de la configuration des boutons.  
☞ Chapitre 10 Boutons (page 10-1)
- Lors de l'utilisation de la [Sortie AUX], le buzzer externe peut ne pas être restitué immédiatement après que le bouton est touché. Ces résultats provenant de l'adaptateur de conversion communique avec le GP portatif, lequel initie un processus de sortie. Le buzzer externe est restitué par les touches de fonction et les touches d'écran.
- Le son du buzzer externe est lié au son du buzzer de la touche.

- 5 [Fermer] ferme la boîte de dialogue des configurations de la fonction.

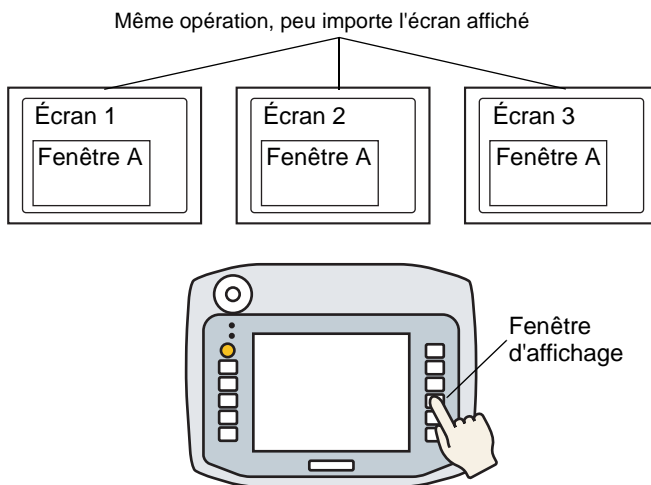
**REMARQUE**

- Les touches de fonction s'affichent sous la forme d'un texte noir lorsque des opérations sont configurées.
- Vous pouvez reconnaître les opérations des touches de fonction durant la simulation.
- Le [Bouton d'opération] configuré dans l'onglet [Opération] de l'afficheur est fixé à [Désactiver] durant la simulation.



## 39.4 Configuration des touches de fonction communes pour tous les écrans

### 39.4.1 Introduction



Vous pouvez configurer des touches de fonction globales sur le GP portable pour qu'elles puissent être utilisées sur tous les écrans.

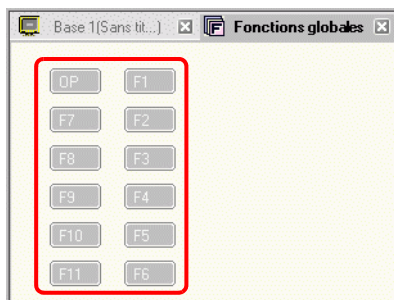
Dans cet exemple, la touche [F1] est configurée comme une touche de fonction globale selon une opération du bouton d'affichage de fenêtre.

#### REMARQUE

- Vous pouvez configurer le GP de façon que les touches de fonction ainsi que le panneau tactile fonctionnent seulement lorsque le bouton Opération (OP) est appuyé.
  - ☞ «39.6.2 Fenêtre Paramètres système, [Afficheur] - Onglet [Opération]» (page 39-14)
- Une touche de fonction peut être configurée selon les opérations de touche de fonction locale et globale.
  - ☞ «39.3 Configuration de touches de fonction sur le GP portable» (page 39-6)

### 39.4.2 Procédure de configuration

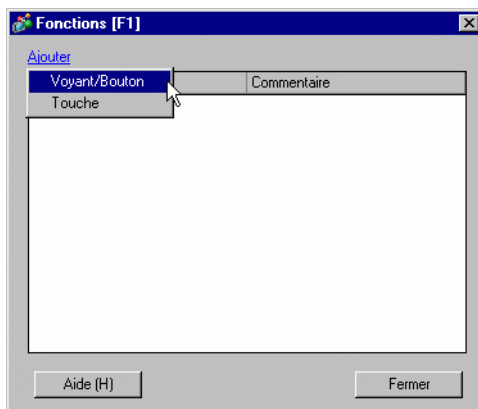
- 1 La commande [Fonctions globales (C)] du menu [Outils avancés (R)] affiche l'écran suivant. Double-cliquez sur les touches pour lesquelles vous voulez configurer les fonctions. Par exemple, F1



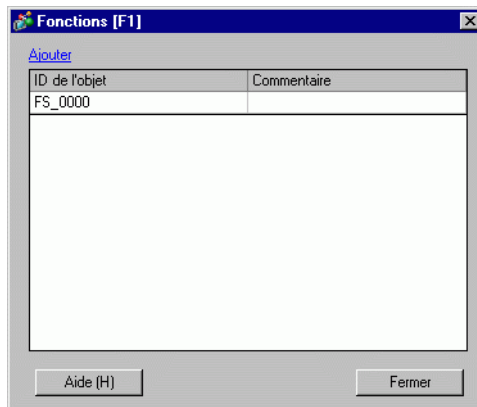
**REMARQUE**

- Le nombre de touches de fonction affichées dépend du modèle d'afficheur.
- Vous pouvez aussi ajouter une fonctionnalité au Bouton d'opération (OP).

- 2 Dans la boîte de dialogue suivante, cliquez sur [Ajouter]. Le [Voyant/Bouton] surgira. Cliquez pour sélectionner.



- 3 Une identification de l'objet est ajoutée à la boîte de dialogue. Double-cliquez sur l'identification pour afficher la boîte de dialogue [Voyant/Bouton].



**REMARQUE**

- Pour supprimer des objets enregistrés, cliquez avec le bouton droit de la souris sur l'objet que vous voulez supprimer. À partir du menu popup, sélectionnez [Supprimer].

- 4 Configurez l' [Affichage de la fenêtre] et cliquez sur [OK].

**REMARQUE**

- Voir la procédure suivante pour des informations à propos de la configuration des boutons.
  - ☞ Chapitre 10 Boutons (page 10-1)
- Lors de l'utilisation de la [Sortie AUX], le buzzer externe peut ne pas être restitué immédiatement après que le bouton est touché. Ces résultats provenant de l'adaptateur de conversion communique avec le GP portatif, lequel initie un processus de sortie. Le buzzer externe est restitué par les touches de fonction et les touches d'écran.
- Le son du buzzer externe est lié au son du buzzer de la touche.

- 5 [Fermer] ferme la boîte de dialogue des configurations de la fonction.

**REMARQUE**

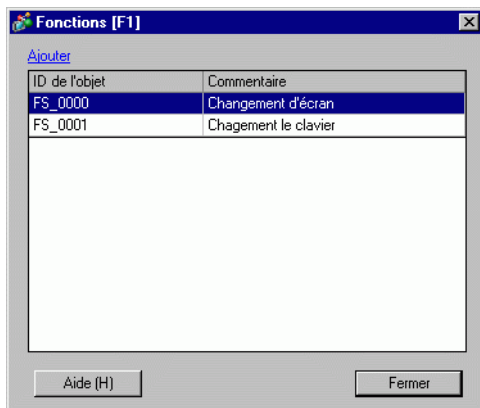
- Les touches de fonction s'affichent sous la forme d'un texte noir lorsque des opérations sont configurées.
- Vous pouvez reconnaître les opérations des touches de fonction durant la simulation.
- Le bouton d'opération n'est pas disponible durant la simulation.

## 39.5 Opérations de fonction

- Appuyer sur plusieurs touches de fonction à la fois  
Vous pouvez appuyer sur jusqu'à deux touches de fonction à la fois. Lorsque activé, le bouton d'opération est considéré comme une partie de deux limites de touche simultanées. Après avoir appuyé simultanément sur deux touches de fonction, si vous appuyez sur une troisième touche de fonction et relâchez alors les touches de fonction précédentes, la troisième touche de fonction demeure inactive. Vous devez relâcher et appuyer à nouveau sur la troisième touche de fonction pour que celle-ci fonctionne.
- Lorsque Délai ON est configuré sur la touche de fonction  
Lorsque le bouton d'opération est activé et que vous ajoutez l'opération Délai ON sur une touche de fonction, la touche de fonction ne fonctionne pas si vous relâchez le bouton d'opération durant la période Délai ON.
- Lorsque Délai OFF est configuré sur la touche de fonction  
Inversement, lorsque le bouton d'opération est activé et que vous ajoutez l'opération Délai OFF sur une touche de fonction, l'opération de la touche de fonction est annulée après la période de délai même si vous relâchez le bouton d'opération durant la période Délai OFF.
- Lorsque le double appui est configuré sur la touche de fonction  
Lorsque le bouton d'opération est activé et que vous ajoutez l'opération du double appui sur une touche de fonction, le fait de relâcher le bouton d'opération après la première touche de fonction et avant la seconde touche annule l'opération de la touche de fonction.
- Lors de la simulation, vous ne pouvez toucher simultanément plusieurs touches de fonction à la fois.
- Les touches de fonction ne fonctionnent pas lorsque la boîte de dialogue Mot de passe de sécurité est affichée.

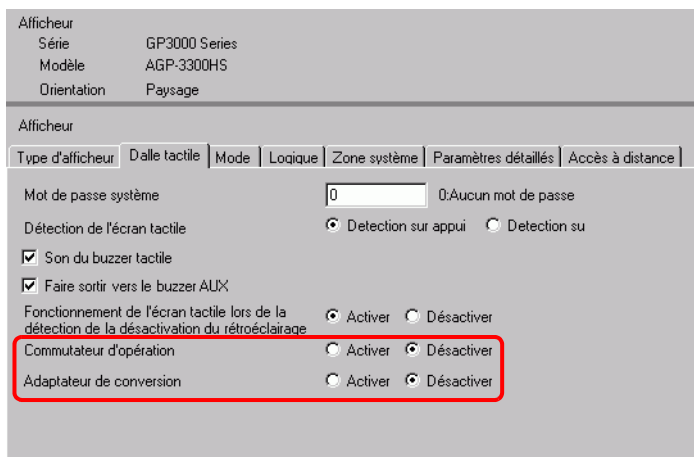
## 39.6 Guide de configuration

### 39.6.1 Guide Configuration de fonction



Paramètre	Description
Ajouter	<p>Cliquez pour ajouter une partie à la touche de fonction. Vous pouvez configurer les parties des touches ou des boutons.</p> <p><b>REMARQUE</b></p> <ul style="list-style-type: none"> <li>• Il n'existe aucune limite quant au nombre d'objets que vous pouvez configurer sur une touche de fonction locale. Il existe une limite de 384 objets que vous pouvez ajouter à un écran GP portatif simple, lequel comprend des touches de fonction. Vous ne pouvez ajouter plus de 1152 enregistrements maximum à lire par écran.</li> <li>• Vous pouvez ajouter les 384 objets maximum à chaque touche de fonction globale. Vous pouvez aussi ajouter à chaque touche de fonction jusqu'à 1152 enregistrements.</li> </ul>
ID d'objets	Affiche les ID d'objets. Vous pouvez modifier les ID d'objets sur l'écran de configuration associé.
Commentaire	Les commentaires de l'objet peuvent compter jusqu'à 20 caractères. Vous pouvez modifier le commentaire sur l'écran de configuration associé.

### 39.6.2 Fenêtre Paramètres système, [Afficheur] - Onglet [Opération]



Paramètre	Description
Opération de bouton	<p>La case [Activer] vous oblige à valider le bouton OP pour pouvoir utiliser les touches de fonction ainsi que les touches tactiles.</p> <p><b>REMARQUE</b></p> <ul style="list-style-type: none"> <li>• En dépit du paramètre [Détection de l'écran tactile], le bouton d'opération active les opérations lorsqu'il est appuyé.</li> <li>• Lorsque le bouton d'opération est configuré à [Activer], tous les boutons de fonction ainsi que les touches tactiles sont désactivés jusqu'à la validation du bouton d'opération.</li> <li>• En dépit du bouton d'opération, la touche en deux points pour entrer hors ligne est toujours disponible.</li> <li>• Le bouton d'opération ne limite pas l'utilisation de touche en mode hors ligne.</li> <li>• Lorsque des opérations sont interdites en raison d'un rétroéclairage brûlé, en dépit du bouton d'opération, les touches de fonction et les boutons tactiles ne fonctionneront pas.</li> <li>• Vous pouvez aussi ajouter les opérations d'un objet au bouton de fonction, mais ses opérations ne fonctionneront pas lorsque, sur l'onglet [Opération] de la page [Afficheur], la [Détection de l'écran tactile] est configurée à [Détection sur relâchement].</li> </ul>

Suite

Paramètre	Description
Adaptateur de conversion	<p>Lorsque activé, appuyer sur les touches [F1] et [F2] produit DOUT par l'intermédiaire de l'adaptateur de conversion (partie facultative).</p> <p><b>REMARQUE</b></p> <ul style="list-style-type: none"> <li>• Comme l'adaptateur de conversion communique avec le GP portable en faisant fonctionner un processus de sortie, la sortie DOUT peut apparaître un petit peu après la touche qui est actuellement appuyée.</li> <li>• Lorsque ce paramètre est activé, DOUT est restituée vigoureusement lorsque vous appuyez sur les touches [F1] et [F2]. La même chose s'applique lorsque des objets ne sont pas configurés sur les touches de fonction [F1] et [F2].</li> <li>• La sortie DOUT est momentanément restituée.</li> </ul>

---

## 39.7 Restrictions

---

- Vous ne pouvez utiliser les caractéristiques suivantes pour le GP portable.
  - Capture d'écran
  - Affichage JPEG
  - Retirer l'accès PC
  - Retirer le serveur d'impression
  - Logique
- Les touches de fonction ne peuvent être enregistrées dans des bibliothèques.
- L'écran de prévisualisation n'affiche pas les touches de fonction.
- Les touches de fonction ne sont pas affichées dans la fenêtre [Propriétés].
- Si vous changez d'afficheur, toutes les fonctions ajoutées aux boutons seront copiées.
- Il n'existe aucune limite quant au nombre d'objets que vous pouvez configurer sur une touche de fonction locale. Il existe une limite de 384 objets que vous pouvez ajouter à un écran GP portable simple, lequel comprend des touches de fonction. Vous ne pouvez ajouter plus de 1152 enregistrements maximum à lire par écran.
- Vous pouvez ajouter les 384 objets maximum à chaque touche de fonction globale. Vous pouvez aussi ajouter à chaque touche de fonction jusqu'à 1152 enregistrements à lire.
- Le bouton d'opération n'est pas disponible durant la simulation.
- Sur l'onglet [Opération] de la page [Afficheur], si la [Détection de l'écran tactile] est configurée à [Détection sur relâchement], les objets configurés sur le bouton d'opération ne fonctionneront pas.
- Lorsque des opérations sont interdites en raison du verrouillage, les sorties de touches de fonction ne seront pas acceptées.
- Les caractéristiques suivantes ne seront pas exécutées au cours de la simulation.
  - Paramètre [Bouton de fonction] de l'onglet Opération.  
(Dans la simulation, le [Bouton de fonction] est toujours défini sur [Activé].)
  - Fonctions DOUT de l'adaptateur de conversion  
, buzzer externe, numéro d'unité
- Dans les [Paramètres système], lorsque la [Détection de l'écran tactile] de l'onglet [Opération] est configurée à [Détection sur relâchement], les boutons de détection sur relâchement ajoutés au bouton d'opération ne fonctionneront pas.
- Les touches de fonction ne sont pas disponibles sur les écrans Window.
- Lorsqu'une erreur de communication se produit en raison d'un bruit entre le GP portable et l'adaptateur de conversion, il se peut que vous soyez incapable d'activer ou de désactiver le buzzer ou le DOUT.