


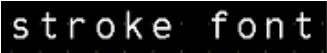




# 6 | Police

Ce chapitre décrit les fonctions de base des «polices» de GP-Pro EX et les méthodes de base pour placer du texte avec chaque police.

Lisez tout d'abord la section «6.1 Types de polices» (page 6-2), puis passez à la page correspondante.

6.1	Types de polices .....	6-2
6.2	Définition de Police de trait et de Police standard.....	6-3
6.3	Police d'image .....	6-14
6.4	Guide de configuration [Police] .....	6-18
6.5	Restrictions .....	6-19

## 6.1 Types de polices

Définition de Police de trait et de Police standard	
<p>Ces polices sont utilisées de façon normale. La police de trait peut être librement agrandie sans que le texte semble pixélisé. La police standard s'affiche bien, même en petits caractères. Par exemple, le texte dans une police de trait</p> <p>«Japonais»      </p> <p>«Anglais»      </p> <p>«Chinois (simplifié)» </p>	<p>☞ Procédure de configuration (page 6-11)</p> <p>☞ Introduction (page 6-3)</p>
Police d'image	
<p>Cette police est utilisée pour dessiner des polices Windows et peut sembler pixélisée lorsqu'elle est agrandie.</p> <p>«Police japonaise»      </p> <p>«Arial»      </p> <p>«Helvetica/Gras»      </p>	<p>☞ Procédure de configuration (page 6-15)</p> <p>☞ Introduction (page 6-14)</p>

## 6.2 Définition de Police de trait et de Police standard

### 6.2.1 Introduction

Ces polices sont utilisées de façon normale.

La police de trait peut être librement agrandie sans que le texte semble pixélisé. La police standard s'affiche bien, même en petits caractères.

Par exemple, le texte dans une police de trait

«Japonais»

ストロークフォント

«Anglais»

stroke font

«Chinois (simplifié)»

unicode 标准

### ■ Fonctions de texte

#### ◆ Police de trait

- Peut être librement agrandie et s'affiche bien.

Cette police peut être agrandie librement entre 6 et 127 pixels et s'affiche bien.

La taille standard est un caractère à octet unique. Les caractères codés sur deux octets ont une taille fixe qui est la même horizontalement et verticalement.

Cependant, avec la caractéristique de police vectorielle, les textes en petits caractères ne s'affichent pas bien.

Caractère à octet unique



De 6 à 127 points

Caractère à deux octets



12 - 254 dots

- Peut être utilisé pour les caractères gras et les contours.

#### ◆ Police standard

- Les textes en petits caractères peuvent aussi être bien affichés.

Les textes en petits caractères s'affichent également bien s'ils sont placés en pleine échelle (taille originale), comme «8 X 16 pixels», «16 X 16 pixels», ou «32 X 32 pixels».

Toutefois, le facteur échelle d'agrandissement ou de réduction devrait être sélectionné.

- Peut être utilisée pour les caractères gras et les ombres.

## ■ Types de polices

Chaque langue d'affichage correspond aux polices suivantes :

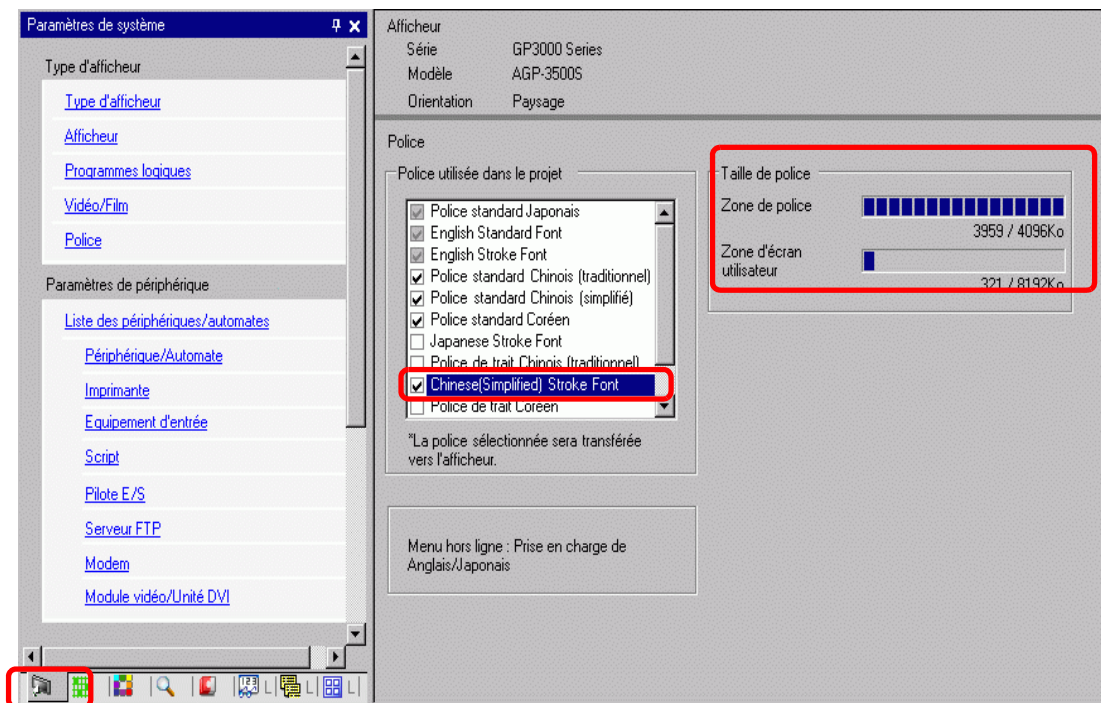
Type de police	Langue d'affichage	Nom de la police
<b>Police de trait</b>	<b>Japonais</b>	<b>Police de trait Japonais</b>
	<b>ASCII</b>	<b>Police de trait de caractère romain</b>
	<b>Chinois (simplifié)</b>	<b>Police de trait Chinois (simplifié)</b>
	<b>Chinois (traditionnel)</b>	<b>Police de trait Chinois (traditionnel)</b>
	<b>Coréen</b>	<b>Police de trait Coréen</b>
	<b>Cyrillique*<sup>1</sup></b>	<b>Police de trait Cyrillique</b>
	<b>Thaïlandais</b>	<b>Police de trait Thaïlandais</b>
<b>Police standard</b>	<b>Japonais</b>	<b>Police standard Japonais</b>
	<b>ASCII</b>	<b>Police standard pour les langues prises en charge par le jeu de caractères ASCII</b>
	<b>Chinois (simplifié)</b>	<b>Police standard Chinois (simplifié)</b>
	<b>Chinois (traditionnel)</b>	<b>Police standard Chinois (traditionnel)</b>
	<b>Coréen</b>	<b>Police standard Coréen</b>

\*1 Les lettres cyrilliques sont principalement utilisées dans les langues russe, ukrainienne, bulgare, biélorussienne, serbe, macédonienne, kazakh, kirghize, et mongole.

## ■ Ajouter/Supprimer une police

Les polices de trait et standard utilisent la zone de police (4 Mo). Pour utiliser des polices autres que les polices standard Japonais et ASCII, et la police de trait Anglais, ajoutez et supprimez des polices.

Pour ajouter ou supprimer des polices, sélectionnez [Police] à partir du menu [Paramètres système].



Par exemple, pour ajouter une police de trait Chinois (simplifié), sélectionnez [Police de trait Chinois (simplifié)] dans la zone [Police utilisée dans le projet]. La police de trait Chinois (simplifié) occupe 427 Ko de la zone de police à 4 Mo.

### IMPORTANT

- N'ajoutez que les polices utilisées dans le projet. Si vous sélectionnez des polices inutiles, il se peut que la zone de polices contienne trop de polices. Par exemple, si la taille de police dépasse la capacité de la zone de police de 8 Mo\*1 sur le GP-3500T, les polices utilisent ensuite la zone Ecran utilisateur, ce qui réduit ainsi la capacité des applications utilisateur.

\*1 La capacité de la zone Ecran utilisateur dépend du modèle GP.


«1.3 Fonctions prises en charge» (page 1-7)

### REMARQUE

- Les polices standard Japonais et Anglais, et la police de trait Anglais sont fixes. Ces polices sont automatiquement transférées dans l'unité GP avec une faible charge sur la zone de police (4 Mo) et peuvent être utilisées sans tenir compte de la taille de la police.
- Sur les séries GP-32\*\* ou ST, la police standard anglaise et la police de trait anglaise doivent toujours être installées mais la police standard japonaise peut être supprimée.

## ■ Codes de caractère compatibles

Pour afficher des caractères dans l'affichage de données (affichage de texte) sur le périphérique ou l'automate, utilisez les codes de caractère suivants selon la langue d'affichage configurée pour l'affichage de données.

Langue d'affichage de l'objet d'affichage de données	Code de texte correspondant	Remarques
Japonais	Code Shift JIS	-----
ASCII	Page de code 850 Page de code 1250 Page de code 1252 Page de code 1254 Page de code 1257	<div style="border: 1px solid black; padding: 2px; display: inline-block; margin-bottom: 5px;"><b>IMPORTANT</b></div> <ul style="list-style-type: none"> <li>• La police standard ASCII ne correspond qu'à la page de code 850.</li> <li>• Avant d'utiliser la police de trait Anglais, assurez-vous de faire référence à la liste de texte suivante :   « ■ Liste de caractères exclusifs à la police de trait ASCII » (page 6-7)</li> </ul>
Chinois (simplifié)	GB 2312	-----
Chinois (traditionnel)	BIG5	-----
Coréen	KS C 5601	-----
Cyrillique	Page de code 1251	-----
Thaïlandais	Page de code 874	-----

## ■ Liste de caractères exclusifs à la police de trait ASCII

Si vous utilisez des polices de trait pour les langues prises en charge par le jeu de caractères ASCII, seules les lettres noires figurant dans la liste suivante peuvent être affichées dans l'affichage de données (affichage de texte). Le code de caractère hexadécimal de la page de code 850 s'affiche en dessous de la lettre noire.

**IMPORTANT**

- Les caractères rouges ne peuvent pas s'afficher sur un objet d'affichage de données (affichage de texte).

				!	"	#	\$	%	&	'	(
			20 <sup>*1</sup>	21	22	23	24	25	26	27	28
)	*	+	,	-	.	/	0	1	2	3	4
29	2a	2b	2c	2d	2e	2f	30	31	32	33	34
5	6	7	8	9	:	;	<	=	>	?	@
35	36	37	38	39	3a	3b	3c	3d	3e	3f	40
A	B	C	D	E	F	G	H	I	J	K	L
41	42	43	44	45	46	47	48	49	4a	4b	4c
M	N	O	P	Q	R	S	T	U	V	W	X
4d	4e	4f	50	51	52	53	54	55	56	57	58
Y	Z	[	\	]	^	_	`	a	b	c	d
59	5a	5b	5c	5d	5e	5f	60	61	62	63	64
e	f	g	h	i	j	k	l	m	n	o	p
65	66	67	68	69	6a	6b	6c	6d	6e	6f	70
q	r	s	t	u	v	w	x	y	z	{	
71	72	73	74	75	76	77	78	79	7a	7b	7c
}	~	Ä	Å	Ç	É	Ñ	Ö	Ü	á	à	â
7d	7e	8e	8f	80	90	a5	99	9a	a0	85	83
ä	ã	å	ç	é	è	ê	ë	í	ì	î	ï
84	c6	86	87	82	8a	88	89	a1	8d	8c	88
ñ	ó	ò	ô	ö	õ	ú	ù	û	ü	†	°
a4	a2	95	93	94	e4	a3	97	96	81		f8
¢	£	§	•	¶	ß	®	©	™	'	¨	Æ
bd	9c	f5		f4	e1	a9	b8		ef	f9	92
ø	±	¥	µ	α	ο	æ	ø	¿	¡	¬	ƒ
9d	f1	be	e6	a6	a7	91	96	98	ad	aa	9f
«	»	…	À	Ã	Õ	€	œ	—	—	“	”
9e	9f		b7	c7	e5						

\*1 «0020» affiche un espace à octet unique

/	/	÷	ÿ	ÿ	/	α	<	>	‡	.	,
//	%	Â	Ê	Á	Ë	È	Í	Î	Ï	Ì	Ó
Ô	Ò	Ú	Û	Ù	ı	^	~	-	˘	.	◦
ˆ	”	˘	Ł	ł	Š	š	Ž	ž	ı	Đ	
đ	Ý	ý	Ɔ	Ɔ	-	x	1	2	3	½	¼
¾	€	Ž	ž	Ž	ž	Š	š	Ş	ş		
Ț	ț	Ț	ț	Ǻ	Ǻ	Ł	ł	Ł	ł	Ł	Ł
ą	Ą	ą	Ę	ę	Ę	ę	Ć	ć	Č	č	Ŏ
ő	Ű	ű	Ű	ű	Ŋ	ŋ	Ń	ń	Ŕ	ŕ	Ř
ř	đ	Ĝ	ğ	Ĝ	ğ	Ŗ	ŗ	È	è	Ē	ē
Ŋ	ŋ	Ō	ō	Ū	ū	Ū	ū	Ƙ	ƙ	Ī	ī
Ł	ł	Ā	ā	Į	į	—	İ	○	■	İ	
ĩ	ƀ	Ŋ	ŋ	Ɔ	Ɔ	Ū	ū	—	—	!!	-
←	↑	→	↓	↔	↕	↕	▪	└	—	—	└
									C4	b3	da
└	└	└	└	└	└	└	└	—	—	└	└
6f	c0	d9	c3	64	c2	c1	c5	cd	ba	c9	bb
└	└	└	└	└	└	└	└	—	—	└	└
c8	bc	cc	b9	cb	ca	ce	df	dc	db	b0	b1
▒	■	▲	▶	▼	◀	○	◻	◻	☺	☺	☼
b2	fe										
♀	♂	♠	♣	♥	♦	♪	♪				



## ■ Liste de caractères exclusifs à la police de trait cyrillique

Les caractères suivants sont pris en charge comme caractères cyrilliques.

Le code de caractère apparaît en dessous de chaque lettre. Le premier code est un code natif et le deuxième est Unicode.

	!	"	#	\$	%	&		(	)	*	+	,	-	.	/
0x20	0x21	0x22	0x23	0x24	0x25	0x26	0x27	0x28	0x29	0x2A	0x2B	0x2C	0x2D	0x2E	0x2F
0x0020	0x0021	0x0022	0x0023	0x0024	0x0025	0x0026	0x0027	0x0028	0x0029	0x002A	0x002B	0x002C	0x002D	0x002E	0x002F
0	1	2	3	4	5	6	7	8	9	:	;	<	=	>	?
0x30	0x31	0x32	0x33	0x34	0x35	0x36	0x37	0x38	0x39	0x3A	0x3B	0x3C	0x3D	0x3E	0x3F
0x0030	0x0031	0x0032	0x0033	0x0034	0x0035	0x0036	0x0037	0x0038	0x0039	0x003A	0x003B	0x003C	0x003D	0x003E	0x003F
@	A	B	C	D	E	F	G	H	I	J	K	L	M	N	O
0x40	0x41	0x42	0x43	0x44	0x45	0x46	0x47	0x48	0x49	0x4A	0x4B	0x4C	0x4D	0x4E	0x4F
0x0040	0x0041	0x0042	0x0043	0x0044	0x0045	0x0046	0x0047	0x0048	0x0049	0x004A	0x004B	0x004C	0x004D	0x004E	0x004F
P	Q	R	S	T	U	V	W	X	Y	Z	[	¥	]	^	_
0x50	0x51	0x52	0x53	0x54	0x55	0x56	0x57	0x58	0x59	0x5A	0x5B	0x5C	0x5D	0x5E	0x5F
0x0050	0x0051	0x0052	0x0053	0x0054	0x0055	0x0056	0x0057	0x0058	0x0059	0x005A	0x005B	0x005C	0x005D	0x005E	0x005F
`	a	b	c	d	e	f	g	h	i	j	k	l	m	n	o
0x60	0x61	0x62	0x63	0x64	0x65	0x66	0x67	0x68	0x69	0x6A	0x6B	0x6C	0x6D	0x6E	0x6F
0x0060	0x0061	0x0062	0x0063	0x0064	0x0065	0x0066	0x0067	0x0068	0x0069	0x006A	0x006B	0x006C	0x006D	0x006E	0x006F
p	q	r	s	t	u	v	w	x	y	z	{		}	~	
0x70	0x71	0x72	0x73	0x74	0x75	0x76	0x77	0x78	0x79	0x7A	0x7B	0x7C	0x7D	0x7E	0x7F
0x0070	0x0071	0x0072	0x0073	0x0074	0x0075	0x0076	0x0077	0x0078	0x0079	0x007A	0x007B	0x007C	0x007D	0x007E	0x007F
б	ѓ	ƒ	ѓ	„	…	†	‡		‰	Ј	Љ	Њ	Ћ	ћ	џ
0x80	0x81	0x82	0x83	0x84	0x85	0x86	0x87	0x88	0x89	0x8A	0x8B	0x8C	0x8D	0x8E	0x8F
0x0402	0x0403	0x201A	0x403	0x201E	0x2026	0x2020	0x2021	0x20AC	0x2030	0x0409	0x2039	0x040A	0x040C	0x040B	0x040F
ђ	‘	’	“	”		•	—	—	™	Ј	Љ	Њ	Ћ	ћ	џ
0x90	0x91	0x92	0x93	0x94	0x95	0x96	0x97	0x98	0x99	0x9A	0x9B	0x9C	0x9D	0x9E	0x9F
0x0452	0x2018	0x2019	0x201C	0x201D	0x2022	0x2013	0x2014		0x2122	0x0459	0x203A	0x045A	0x045C	0x045B	0x045F
	Ÿ	ÿ	Ј	Љ	Њ	Ћ	ћ	џ	©	ε	«	¬	®	İ	
0xA0	0xA1	0xA2	0xA3	0xA4	0xA5	0xA6	0xA7	0xA8	0xA9	0xAA	0xAB	0xAC	0xAD	0xAE	0xAF
0x00A0	0x040E	0x045E	0x0408	0x00A4	0x0490	0x00A6	0x00A7	0x0401	0x00A9	0x0404	0x00AB	0x00AC	0x00AD	0x00AE	0x0407
°	±	ı	ı	г	μ	¶	·	ë	No.	ε	»	j	S	s	ï
0xB0	0xB1	0xB2	0xB3	0xB4	0xB5	0xB6	0xB7	0xB8	0xB9	0xBA	0xBB	0xBC	0xBD	0xBE	0xBF
0x00B0	0x00B1	0x0406	0x0456	0x0491	0x00B5	0x00B6	0x00B7	0x0451	0x2116	0x0454	0x00BB	0x0458	0x0405	0x0455	0x0457
А	Б	В	Г	Д	Е	Ж	З	И	Й	К	Л	М	Н	О	П
0xC0	0xC1	0xC2	0xC3	0xC4	0xC5	0xC6	0xC7	0xC8	0xC9	0xCA	0xCB	0xCC	0xCD	0xCE	0xCF
0x0410	0x0411	0x0412	0x0413	0x0414	0x0415	0x0416	0x0417	0x0418	0x0419	0x041A	0x041B	0x041C	0x041D	0x041E	0x041F
Р	С	Т	У	Ф	Х	Ц	Ч	Ш	Щ	Ъ	Ы	Ь	Э	Ю	Я
0xD0	0xD1	0xD2	0xD3	0xD4	0xD5	0xD6	0xD7	0xD8	0xD9	0xDA	0xDB	0xDC	0xDD	0xDE	0xDF
0x0420	0x0421	0x0422	0x0423	0x0424	0x0425	0x0426	0x0427	0x0428	0x0429	0x042A	0x042B	0x042C	0x042D	0x042E	0x042F
а	б	в	г	д	е	ж	з	и	й	к	л	м	н	о	п
0xE0	0xE1	0xE2	0xE3	0xE4	0xE5	0xE6	0xE7	0xE8	0xE9	0xEA	0xEB	0xEC	0xED	0xEE	0xEF
0x0430	0x0431	0x0432	0x0433	0x0434	0x0435	0x0436	0x0437	0x0438	0x0439	0x043A	0x043B	0x043C	0x043D	0x043E	0x043F
р	с	т	у	ф	х	ц	ч	ш	щ	ъ	ы	ь	э	ю	я
0xF0	0xF1	0xF2	0xF3	0xF4	0xF5	0xF6	0xF7	0xF8	0xF9	0xFA	0xFB	0xFC	0xFD	0xFE	0xFF
0x0440	0x0441	0x0442	0x0443	0x0444	0x0445	0x0446	0x0447	0x0448	0x0449	0x044A	0x044B	0x044C	0x044D	0x044E	0x044F

### ■ Liste de caractères exclusifs à la police de trait thaïlandaise

Les caractères suivants sont pris en charge comme caractères thaïlandais.

Le code de caractère apparaît en dessous de chaque lettre. Le premier code est un code natif et le deuxième est Unicode.

**IMPORTANT**

- Les caractères rouges ne peuvent pas s'afficher sur un objet d'affichage de données (affichage de texte).

	!	"	#	\$	%	&		(	)	*	+	,	-	.	/
0x20	0x21	0x22	0x23	0x24	0x25	0x26	0x27	0x28	0x29	0x2A	0x2B	0x2C	0x2D	0x2E	0x2F
0x0020	0x0021	0x0022	0x0023	0x0024	0x0025	0x0026	0x0027	0x0028	0x0029	0x002A	0x002B	0x002C	0x002D	0x002E	0x002F
0	1	2	3	4	5	6	7	8	9	:	;	<	=	>	?
0x30	0x31	0x32	0x33	0x34	0x35	0x36	0x37	0x38	0x39	0x3A	0x3B	0x3C	0x3D	0x3E	0x3F
0x0030	0x0031	0x0032	0x0033	0x0034	0x0035	0x0036	0x0037	0x0038	0x0039	0x003A	0x003B	0x003C	0x003D	0x003E	0x003F
@	A	B	C	D	E	F	G	H	I	J	K	L	M	N	O
0x40	0x41	0x42	0x43	0x44	0x45	0x46	0x47	0x48	0x49	0x4A	0x4B	0x4C	0x4D	0x4E	0x4F
0x0040	0x0041	0x0042	0x0043	0x0044	0x0045	0x0046	0x0047	0x0048	0x0049	0x004A	0x004B	0x004C	0x004D	0x004E	0x004F
P	Q	R	S	T	U	V	W	X	Y	Z	[	¥	]	^	_
0x50	0x51	0x52	0x53	0x54	0x55	0x56	0x57	0x58	0x59	0x5A	0x5B	0x5C	0x5D	0x5E	0x5F
0x0050	0x0051	0x0052	0x0053	0x0054	0x0055	0x0056	0x0057	0x0058	0x0059	0x005A	0x005B	0x005C	0x005D	0x005E	0x005F
`	a	b	c	d	e	f	g	h	i	j	k	l	m	n	o
0x60	0x61	0x62	0x63	0x64	0x65	0x66	0x67	0x68	0x69	0x6A	0x6B	0x6C	0x6D	0x6E	0x6F
0x0060	0x0061	0x0062	0x0063	0x0064	0x0065	0x0066	0x0067	0x0068	0x0069	0x006A	0x006B	0x006C	0x006D	0x006E	0x006F
p	q	r	s	t	u	v	w	x	y	z	{		}	~	
0x70	0x71	0x72	0x73	0x74	0x75	0x76	0x77	0x78	0x79	0x7A	0x7B	0x7C	0x7D	0x7E	0x7F
0x0070	0x0071	0x0072	0x0073	0x0074	0x0075	0x0076	0x0077	0x0078	0x0079	0x007A	0x007B	0x007C	0x007D	0x007E	0x007F
					...										
0x80	0x81	0x82	0x83	0x84	0x85	0x86	0x87	0x88	0x89	0x8A	0x8B	0x8C	0x8D	0x8E	0x8F
0x20AC					0x2026										
	'	'	“	”	•	—	—								
0x90	0x91	0x92	0x93	0x94	0x95	0x96	0x97	0x98	0x99	0x9A	0x9B	0x9C	0x9D	0x9E	0x9F
	0x2018	0x2019	0x201C	0x201D	0x2022	0x2013	0x2014								
	ก	ข	ช	ค	ด	ต	ถ	ง	จ	ฉ	ช	ซ	ณ	ญ	ฎ
0xA0	0xA1	0xA2	0xA3	0xA4	0xA5	0xA6	0xA7	0xA8	0xA9	0xAA	0xAB	0xAC	0xAD	0xAE	0xAF
0x00A0	0x0E01	0x0E02	0x0E03	0x0E04	0x0E05	0x0E06	0x0E07	0x0E08	0x0E09	0x0E0A	0x0E0B	0x0E0C	0x0E0D	0x0E0E	0x0E0F
	ฐ	ฑ	ฒ	ณ	ด	ต	ถ	ธ	น	บ	ป	ผ	ฝ	พ	ฟ
0xB0	0xB1	0xB2	0xB3	0xB4	0xB5	0xB6	0xB7	0xB8	0xB9	0xBA	0xBB	0xBC	0xBD	0xBE	0xBF
0x0E10	0x0E11	0x0E12	0x0E13	0x0E14	0x0E15	0x0E16	0x0E17	0x0E18	0x0E19	0x0E1A	0x0E1B	0x0E1C	0x0E1D	0x0E1E	0x0E1F
	ภ	ม	ย	ร	ฤ	ล	ภ	ว	ศ	ษ	ส	ห	ฬ	อ	ฮ
0xC0	0xC1	0xC2	0xC3	0xC4	0xC5	0xC6	0xC7	0xC8	0xC9	0xCA	0xCB	0xCC	0xCD	0xCE	0xCF
0x0E20	0x0E21	0x0E22	0x0E23	0x0E24	0x0E25	0x0E26	0x0E27	0x0E28	0x0E29	0x0E2A	0x0E2B	0x0E2C	0x0E2D	0x0E2E	0x0E2F
	ะ	า	ำ	ั	ิ	ี	ุ	ู	ุ	ุ					฿
0xD0	0xD1	0xD2	0xD3	0xD4	0xD5	0xD6	0xD7	0xD8	0xD9	0xDA	0xDB	0xDC	0xDD	0xDE	0xDF
0x0E30	0x0E31	0x0E32	0x0E33	0x0E34	0x0E35	0x0E36	0x0E37	0x0E38	0x0E39	0x0E3A					0x0E3F
	เ	แ	โ	ใ	ไ	า	ำ	ะ	ั	ิ	ี	ุ	ู	ุ	ุ
0xE0	0xE1	0xE2	0xE3	0xE4	0xE5	0xE6	0xE7	0xE8	0xE9	0xEA	0xEB	0xEC	0xED	0xEE	0xEF
0x0E40	0x0E41	0x0E42	0x0E43	0x0E44	0x0E45	0x0E46	0x0E47	0x0E48	0x0E49	0x0E4A	0x0E4B	0x0E4C	0x0E4D	0x0E4E	0x0E4F
	อ	๑	๒	๓	๔	๕	๖	๗	๘	๙	๐	๑	๒	๓	๔
0xF0	0xF1	0xF2	0xF3	0xF4	0xF5	0xF6	0xF7	0xF8	0xF9	0xFA	0xFB	0xFC	0xFD	0xFE	0xFF
0x0E50	0x0E51	0x0E52	0x0E53	0x0E54	0x0E55	0x0E56	0x0E57	0x0E58	0x0E59	0x0E5A	0x0E5B				

## 6.2.2 Procédure de configuration

### REMARQUE

- Les polices standard Japonais et Anglais, et la police de trait Anglais sont fixes. Vous n'avez pas besoin d'ajouter ou de supprimer ces polices, tel qu'indiqué aux étapes 1 à 4 ci-dessous. Commencez par la configuration du texte.
- Sur les séries GP-32\*\* ou ST, la police standard anglaise et la police de trait anglaise doivent toujours être installées mais la police standard japonaise peut être supprimée.
- Pour en savoir plus, reportez-vous au guide de configuration.  
☞ «8.13.1 Guide de configuration du texte» (page 8-90)
- Pour plus d'informations sur le texte, reportez-vous à la section «8.3 Ecrire du texte» (page 8-24).

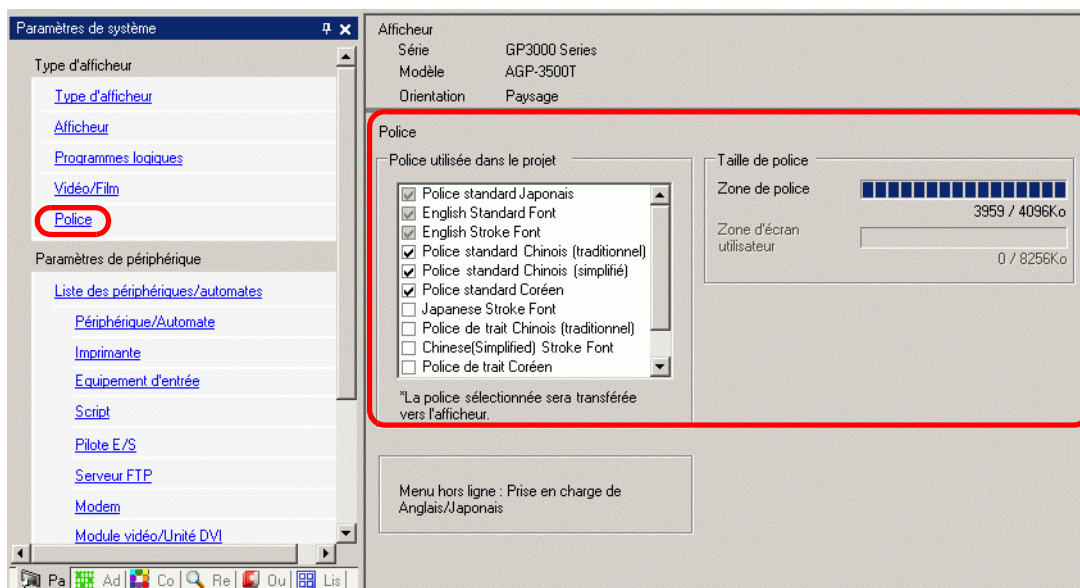
Ces polices sont utilisées de façon normale.

La police de trait peut être librement agrandie sans que le texte semble pixélisé. La police standard s'affiche bien, même en petits caractères.

Par exemple, le texte dans une police de trait

«Chinois (simplifié)» 设定输入画面

- 1 Dans GP-Pro EX, dans la fenêtre [Paramètres système], cliquez sur [Police] pour afficher l'espace de travail [Police].

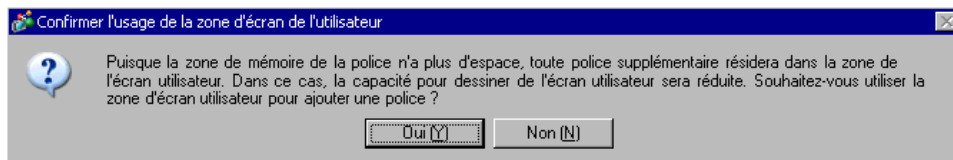


### REMARQUE

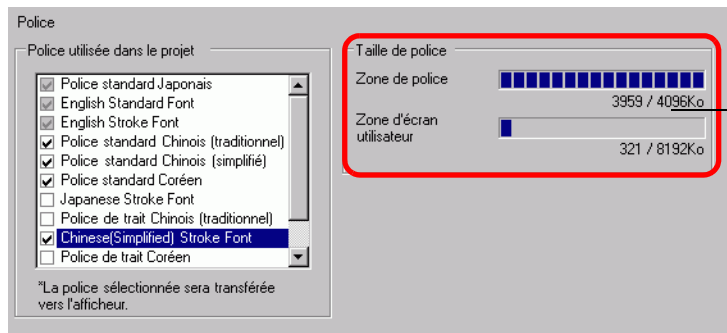
- Si l'onglet [Paramètres système] n'apparaît pas dans l'espace de travail, dans le menu [Afficher (V)], pointez sur [Espace de travail (W)], puis cliquez sur [Paramètres système (S)].

- 2 Cochez la case [Police de trait Chinois (simplifié)] dans [Police utilisée dans le projet] pour ajouter la police.

3 Le message suivant apparaît lorsque vous cochez la case.



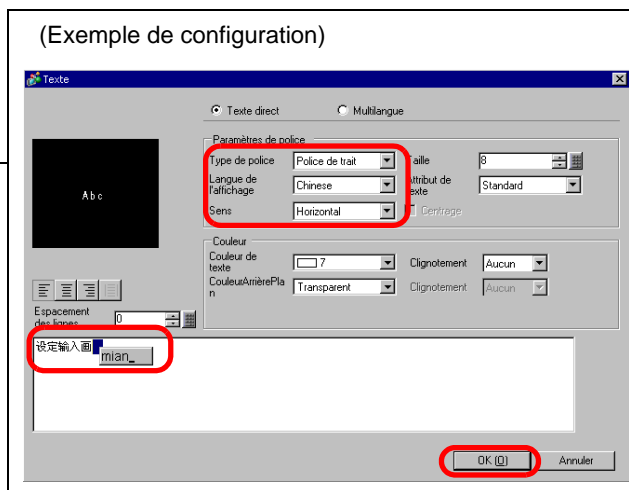
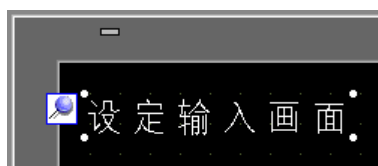
Cliquez sur [Oui] lorsque vous souhaitez utiliser la zone utilisateur lorsque les polices sont trop grandes par rapport à l'espace disponible dans la [Zone de police] ou, comme à l'étape 4, lorsque vous réglez la zone de police. Cela confirmera que la zone Ecran utilisateur est également utilisée pour les polices.



Certaines données de police seront enregistrées dans la même zone que les données d'écran.

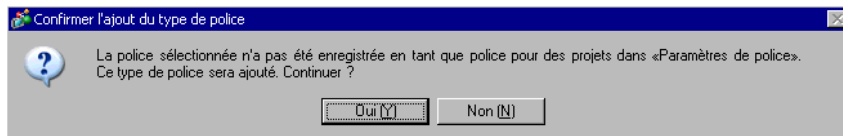
Si vous cliquez sur [Non], l'ajout de la police est annulé.

- 4 Retirez les coches des cases pour les polices que vous n'utiliserez pas. Cela libérera plus d'espace dans la zone de police.
- 5 Par exemple, ajoutez du texte en chinois simplifié à un écran. L'exemple suivant suppose que vous avez activé la police Chinois (simplifié) dans votre système d'exploitation. Placez le Texte dans la zone de dessin, puis cliquez deux fois dessus pour ouvrir la boîte de dialogue [Texte]. Sélectionnez [Police de trait] dans [Type de police]. Sélectionnez [Chinois (simplifié)] dans la [Langue d'affichage]. Dans la zone texte, saisissez le texte en utilisant Pin Yin. Ensuite, cliquez sur [OK] pour fermer la boîte de dialogue.



**REMARQUE**

- Lorsque vous sélectionnez la [Police de trait] dans [Type de police] ou modifiez la [Langue d'affichage], il se peut que la boîte de dialogue suivante apparaisse. Cela confirme que vous devez ajouter le type de police puisqu'un bouton a été créé avant d'ajouter la police au système.



Pour ajouter la police, cliquez sur [Oui (Y)].  
Si vous cliquez sur [Non], l'ajout de la police est annulé. Le texte saisi ne peut pas être affiché correctement dans le GP.

---

## 6.3 Police d'image

### 6.3.1 Introduction

Cette police est utilisée pour dessiner des polices Windows et peut sembler pixélisée lorsqu'elle est agrandie. Vous pouvez utiliser des caractères gras et italiques ainsi que le style standard.

«Arial/Italique» **Police d'image**

«MS Gothic» **Police d'image**

«Helvetica/Gras» **Police d'image**

#### IMPORTANT

- Vous ne pouvez sélectionner cette police que si l'option [Texte direct] est sélectionnée dans l'étiquette ou le texte de l'objet.

### ■ Fonctions de texte

- Vous pouvez afficher des caractères avec des différentes polices Windows. Affiche une police Windows en tant que bitmap.

**Police d'image**

Pour : «Arial/Italique»

- Le texte s'affiche bien peu importe l'agrandissement ou la réduction de la taille de texte. Par exemple, si la taille de placement est agrandie en augmentant le nombre de caractères dans le texte, le texte s'affiche dans les tailles de police et de texte configurées.

12345  12345


- Peut être utilisé pour les caractères gras et italiques.
- Une trop grande utilisation de cette police restreint la capacité de la zone Ecran utilisateur.

La police d'image utilise la zone d'écran utilisateur.

L'usage excessif de la mémoire en utilisant des plus grandes tailles de caractère ou plus de caractères peut restreindre la création d'un écran.


Dans le menu [Projet (F)], pointez sur [Informations (I)], [Informations projet (I)], [Envoyer les données], puis cliquez sur [Taille d'envoi] pour assurer que vous n'utilisez pas trop de polices d'image.

#### REMARQUE

- La capacité de la zone Ecran utilisateur dépend du modèle GP.  
 «1.3 Fonctions prises en charge» (page 1-7)

## 6.3.2 Procédure de configuration


**REMARQUE**

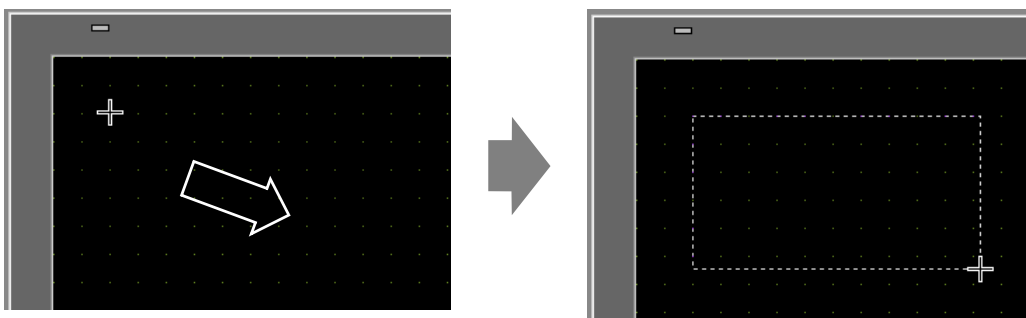
- Pour en savoir plus, reportez-vous au guide de configuration.  
 «8.13.1 Guide de configuration du texte» (page 8-90)

Utilisez la «Police d'image». Vous pouvez utiliser des caractères gras et italiques ainsi que le style standard.

«Arial/Italique»

**Police d'image**

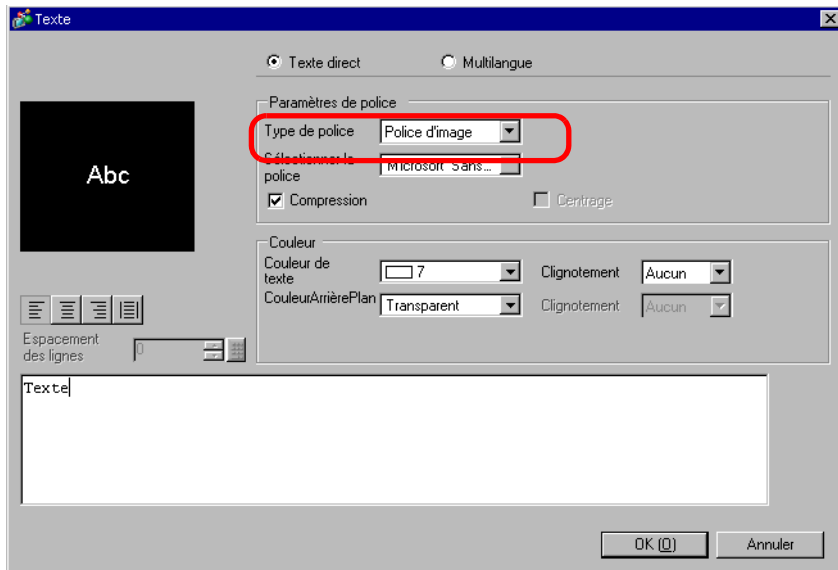
- 1 Sélectionnez [Texte (S)] dans le menu [Dessiner (D)] ou cliquez sur  à partir de la barre d'outils. Cliquez sur l'écran de base et faites-le glisser pour désigner la taille désirée.



- 2 Cliquez à droite pour relâcher le mode dessin. Cliquez deux fois sur le nouveau texte. La boîte de dialogue suivante apparaît.

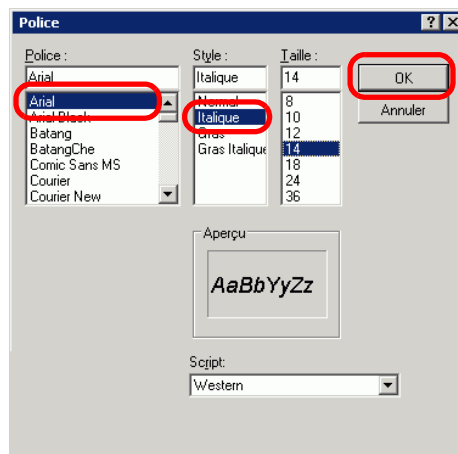


### 3 Sélectionnez [Police d'image] dans [Type de police].



4 Cliquez sur le bouton [Sélectionner la police] pour afficher la boîte de dialogue de configuration.

5 Définissez la [Police], le [Style] et la [Taille], puis cliquez sur [OK]. Par exemple, Arial, Italique et 14.

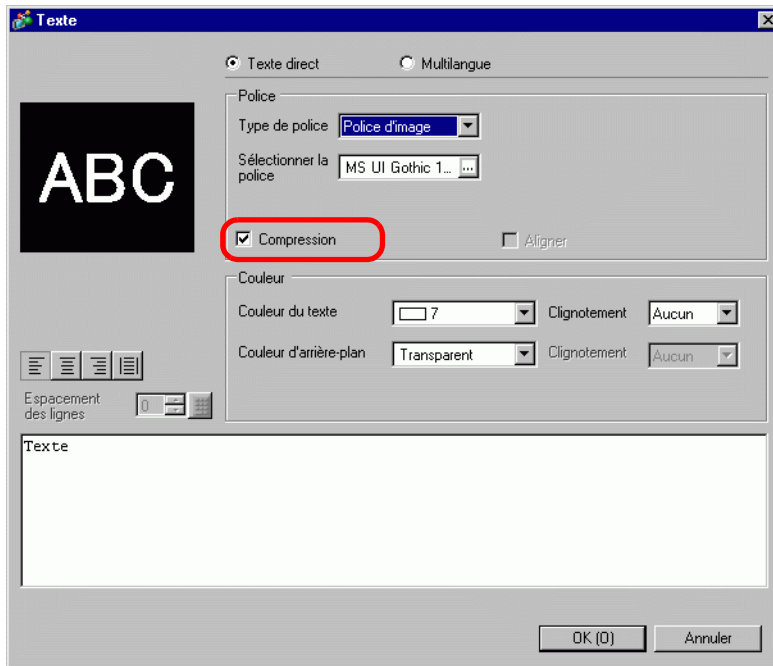


#### REMARQUE

- Si vous utilisez un texte vertical, sélectionnez une police pour le texte vertical (en commençant par @ par exemple, «@MS Gothic») pour la police.



6 Cochez la case [Compression]. La taille de fichier de la police est compressée à la moitié de la taille originale, selon les caractères.



**REMARQUE**

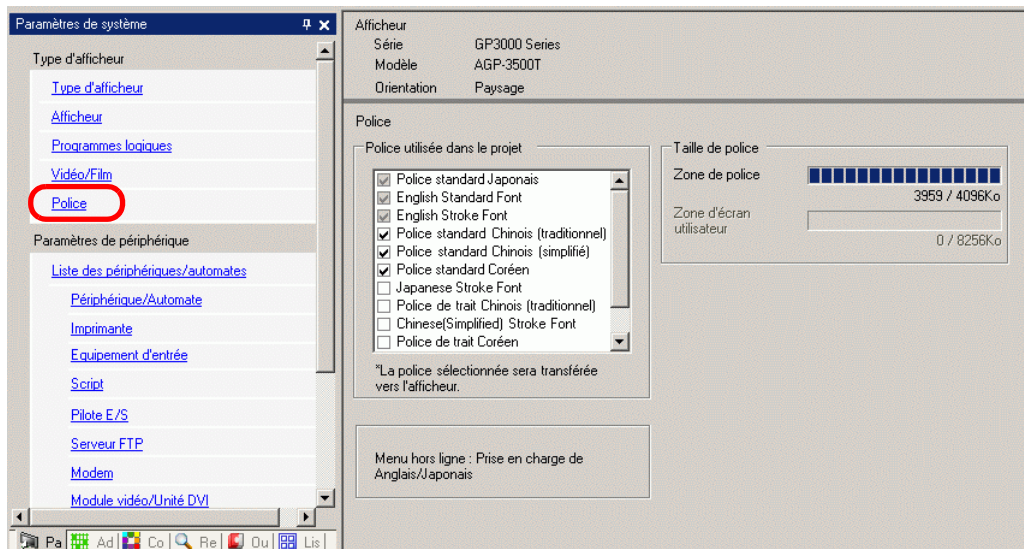
- Il est recommandé de [Compresser] pour réduire le volume du fichier du projet.

7 Sélectionnez les couleurs désirées et saisissez le texte dans la bordure d'entrée de texte.

8 Cliquez sur [OK] pour terminer la configuration.



## 6.4 Guide de configuration [Police]



Paramètre	Description
Police	Configurez les paramètres de police.
Police utilisée dans le projet	<p>Sélectionnez les polices utilisées dans les fichiers projet.</p> <p><b>REMARQUE</b></p> <ul style="list-style-type: none"> <li>Les polices standard Japonais et Anglais, et la police de trait Anglais sont fixes.</li> <li>Sur les séries GP-32** ou ST, la police standard anglaise et la police de trait anglaise doivent toujours être installées mais la police standard japonaise peut être supprimée.</li> </ul>
Taille de police	Affiche la taille de mémoire de la police.
Zone de police	<p>Affiche la taille de mémoire dans la zone de police, de 0/4096 Ko à 4096/4096 Ko. Lorsque la taille de la police dépasse la zone de police, la zone d'écran utilisateur est utilisée.</p> <p><b>REMARQUE</b></p> <ul style="list-style-type: none"> <li>La série GP-32** ne peut pas utiliser la zone de polices. Lorsque vous utilisez une police autre que [Police standard Japonais], [Police standard Anglais] et [Police de trait Anglais], la zone d'écran utilisateur est utilisée.</li> </ul>
Zone d'écran utilisateur	<p>Affiche la taille de mémoire de la police utilisée dans la zone Ecran utilisateur. La capacité de l'écran utilisateur varie selon le modèle du GP.</p> <p>☞ «1.3 Fonctions prises en charge» (page 1-7)</p>

## 6.5 Restrictions

### 6.5.1 Restrictions relatives à la police standard et la police de trait.

- Lorsque [ASCII] est sélectionné comme [Police standard] de la [Langue d'affichage], sélectionnez une taille de texte parmi les trois tailles fixes : [6 x 10 pixels], [8 x 13 pixels] ou [13 x 23 pixels].
- Lorsque la [Taille de caractère] est la taille fixe [6 x 10 pixels], vous ne pouvez pas sélectionner [Gras] dans [Attribut de texte].
- Lorsque vous affichez le texte enregistré dans un multilangue sur un objet ayant une [Taille fixe], consultez le multilangue ASCII, puis sélectionnez ou ajoutez le texte de l'objet. Un texte situé dans un tableau sans les paramètres de langue ASCII ne peut pas s'afficher correctement sur le GP.
- Si vous modifiez le type de police à [Police standard] après que le texte a été saisi en tant que [Police de trait], il se peut que le texte ne s'affiche pas dans le GP.
- Les séries GP-32\*\* et ST3000 ne peuvent pas utiliser la zone de polices. Toute police, que [Japonais Standard], [Anglais Standard] et [Police de trait Anglais], occupe la zone Ecran utilisateur.
- Si vous utilisez plusieurs types de polices, la zone d'écran utilisateur est utilisée pour l'excédant de la zone de police. Donc, la capacité des données d'écran est diminuée.
- Lorsque vous sélectionnez une police standard, les caractères spécifiques aux langues qui ne sont pas pris en charge par la police standard ne s'affichent pas correctement. De plus, lorsque vous sélectionnez une taille fixe (6x10, 8x13, 13x23), les caractères autres que les caractères à octet unique ne s'affichent pas correctement.
- Vous pouvez entrer du texte dans le champ [Commentaires] à l'aide des caractères Unicode en appuyant la touche [Alt], mais il est possible que vous ne puissiez pas entrer des caractères thaïlandais pour les paramètres suivants si vous utilisez cette méthode.
  - Entrer des [Commentaires] lors de la modification des attributs de clavier
  - Entrer des [Commentaires] lors de la création d'une fenêtre VM/DVI et de la modification des attributs de clavier
  - Entrer du texte dans les onglets [Enregistrer l'affichage/CSV] et [Imprimer] dans les paramètres d'échantillonnage
  - Entrer un message pour les paramètres d'alarme
  - Entrer des [Commentaires] lors de la modification de l'[ID] d'un D-Script
  - Fonctions intégrées du D-Script
  - Entrer du texte dans les champs [Rechercher des commentaires] et [Rechercher des caractères] dans la fenêtre de recherche
  - Entrer des commentaires d'échelon dans l'écran logique

### 6.5.2 Restrictions relatives à la police d'image

- La [Police d'image] est une image bitmap. Vous ne pouvez pas configurer la [Langue d'affichage], le [Type de texte], ni le texte vertical (lorsque le [Sens] est [Vertical]).

