

**Digital**

**Pro-face**

USB転送ケーブル  
取扱説明書

## 安全に関する使用上の注意

本書には、USB 転送ケーブルを正しくお使いいただくために安全表示が記述されています。本書ならびに関連マニュアルをよくお読みいただき、USB 転送ケーブルの正しい取り扱い方法と機能を十分にご理解いただきますようお願いいたします。

絵表示について

本書では、USB 転送ケーブルを安全に使用していただくために、注意事項に次のような絵表示を使用しています。ここで示した注意事項は、安全に関する重大な内容を記載しています。必ず守ってください。その表示と意味は次のようになっています。



この表示を無視して誤った取り扱いをすると、人が死亡または重傷を負う可能性が想定される内容を示します。



- USB 転送ケーブルは改造しないでください。火災、感電のおそれがあります。
- 可燃性ガスのあるところでは、使用しないでください。爆発の可能性があります。

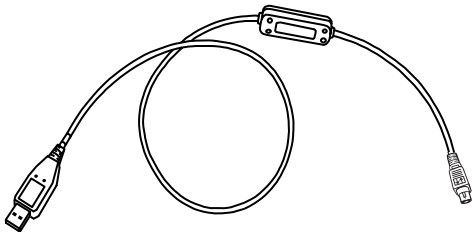
故障しないために

- USB 転送ケーブルを使用する周囲温度は、使用周囲温度範囲内で使用してください。故障の原因となります。
- USB 転送ケーブルの高温下での保管や使用は避けてください。
- USB 転送ケーブルを直射日光に当たる場所やほこりの多い場所での保管、および使用は避けてください。
- 薬品が気化し、発散している空気や薬品が付着する場所での保管、および使用は避けてください。
- 水をかけたり、濡れた手でコネクタ部に触れないでください。感電の恐れがあります。
- 通信中に USB 転送ケーブルの抜き差しを行わないでください。エラーなどの原因となります。

## 梱包内容

梱包箱には以下のものが入っています。ご使用前に必ず確認してください。

USB 転送ケーブル 1本  
(GPW-CB03)



ドライバCD 1枚



取扱説明書 1枚(本書)  
USB 転送ケーブル 取扱説明書

品質や梱包などには出荷時に際し、万全を期しておりますが、万一破損や部品不足、その他お気付きの点がありましたら、直ちに販売店までご連絡くださいますようお願いいたします。

## 対応 OS について

USB 転送ケーブルは、以下の OS に対応しています。

対応 OS: Microsoft® Windows® 98、Microsoft® Windows® Me、  
Microsoft® Windows® 2000、Microsoft® Windows® XP

下記のほか、本書に記載の商品名は、各社の商標・登録商標です。

商品名	登録商標
Pro-face	株式会社デジタル
Windows® 98	米国 Microsoft社
Windows® Me	
Windows® 2000	
Windows® XP	

## 1 一般仕様

一般仕様

項目	内容
I/F仕様	USB Specification Rev1.1
コネクタ仕様 USB	シリーズAプラグ

## 電氣的仕様

項目	内容
定格電圧	DC5V (USB側バスパワーおよびGP側ツールコネクタの両方から供給)
消費電力	0.5W (Max)

## 環境仕様

項目	内容
使用周囲温度	0 ~ 50
保存周囲温度	10 ~ +60
使用周囲湿度	10 ~ 90%RH (結露のないこと、湿球温度39 以下)
保存周囲湿度	10 ~ 90%RH (結露のないこと、湿球温度39 以下)

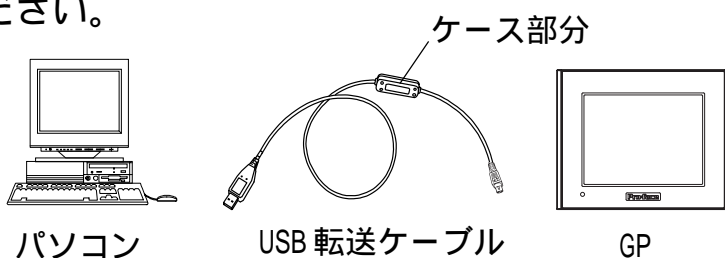
## 外観仕様

項目	内容
質量	180g以下
外形寸法(ケーブル長)	全長 2.2 ± 0.07m (USB側 2.0 ± 0.05m)

- 重要**
- ・ GP 側とパソコン側の信号は絶縁されていません。
  - ・ 転送ケーブル内で FG(ケーブルシールド)と SG は短絡しています。
  - ・ USB 側のケーブルを延長すると、信号の劣化により不具合を生じる場合があります。ケーブル延長はしないようにしてください。

## 2 取り付け

USB 転送ケーブルの USB コネクタをパソコンの USB ポートに取り付けてください。

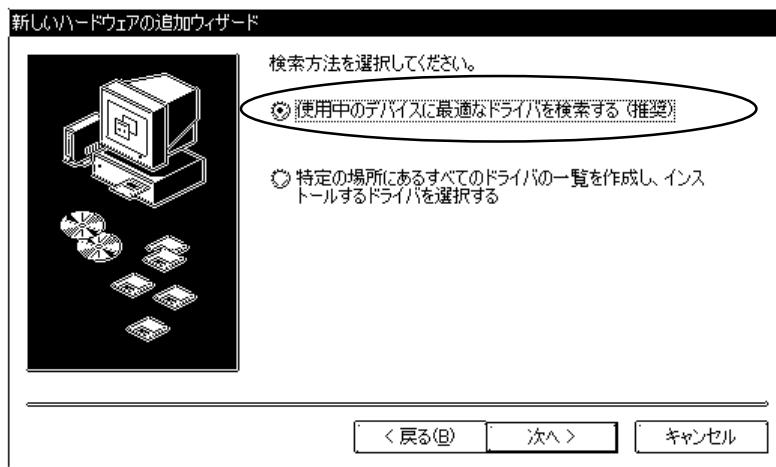


- 重要**
- ・ 転送ケーブルはロック式になっています。ケーブルの挿抜時は必ずコネクタを持って行ってください。(ただし、本体機種によってはロックしないものもあります。)
  - ・ ケーブルの取り付けの際は、コネクタ部を持って、無理に押し込まないように正しい角度で接続してください。本体やコネクタが故障する恐れがあります。
  - ・ 転送ケーブルのケース部分は金属製です。他の機器の充電部分に触れないようにしてください。

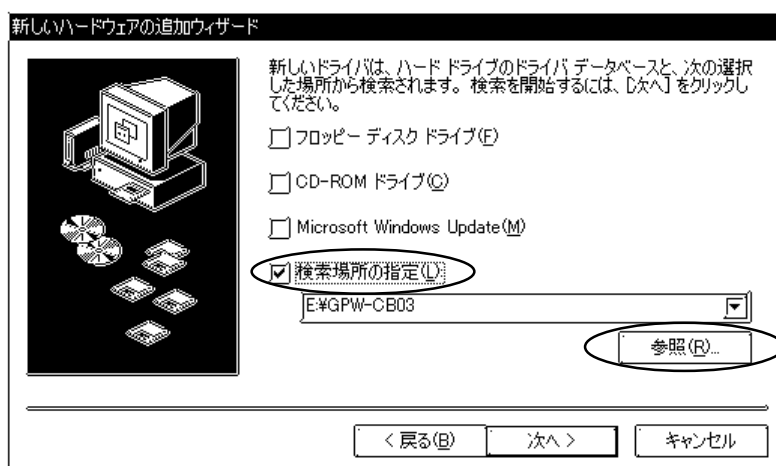
### 3 ドライバのインストール方法

Windows® 98 の場合

1. Windows を起動し、USB 転送ケーブルを USB ポートに接続します。また、ドライバ CD を PC の CD-ROM ドライブに挿入します。
2. 「新しいハードウェアの追加ウィザード」が表示されます。「次へ」ボタンをクリックします。
3. 「使用中のデバイスに適切なドライバを検索する（推奨）」にチェックを入れて、「次へ」ボタンをクリックします。



4. 「検索場所の指定」にチェックを入れて、「参照」ボタンから CD-ROM ドライブの「GPW-CB03」フォルダを選択して、「次へ」ボタンをクリックします。



5. ドライバファイルの検索が「Pro-face GPW-CB03」となっていることを確認して、「次へ」ボタンをクリックします。



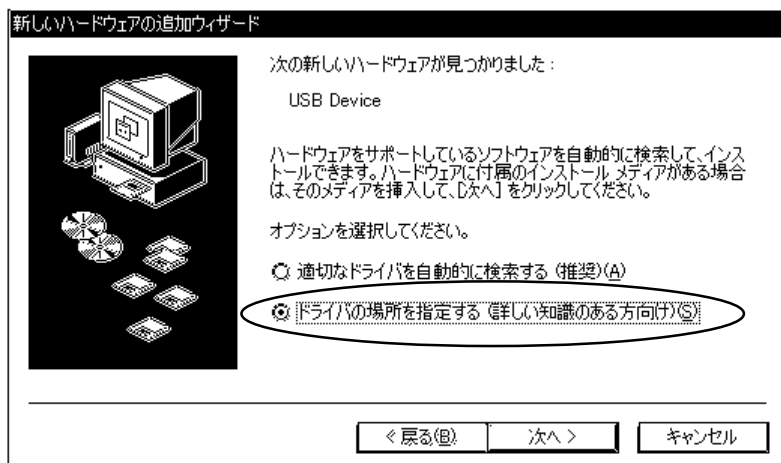
6. 「完了」ボタンをクリックします。これでインストールは完了です。



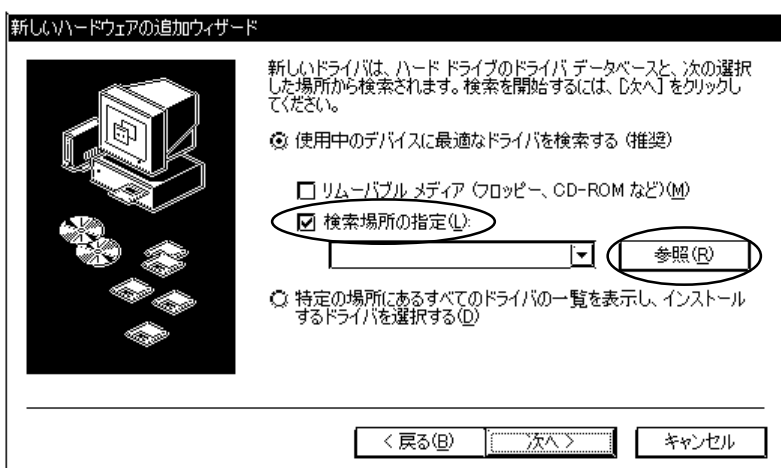
- ・ COM ポート番号は差し込まれた順番で割り振られます。
- ・ 正しくインストールされない場合、PC の再起動、ソフトウェアの単独使用、常駐ソフトを停止するなどの処置を行ってください。

## Windows® Me の場合

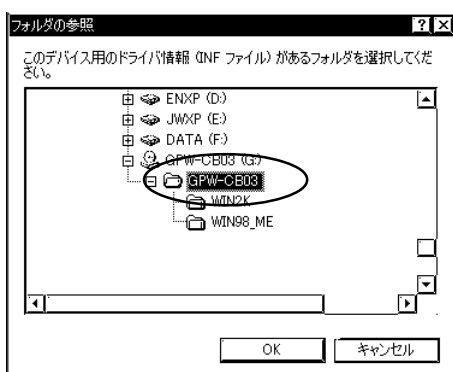
1. Windows を起動し、USB 転送ケーブルを USB ポートに接続します。また、ドライバ CD を PC の CD-ROM ドライブに挿入します。
2. 「新しいハードウェアの追加ウィザード」が表示されるので、「ドライバの場所を指定する」にチェックを入れて、「次へ」ボタンをクリックします。



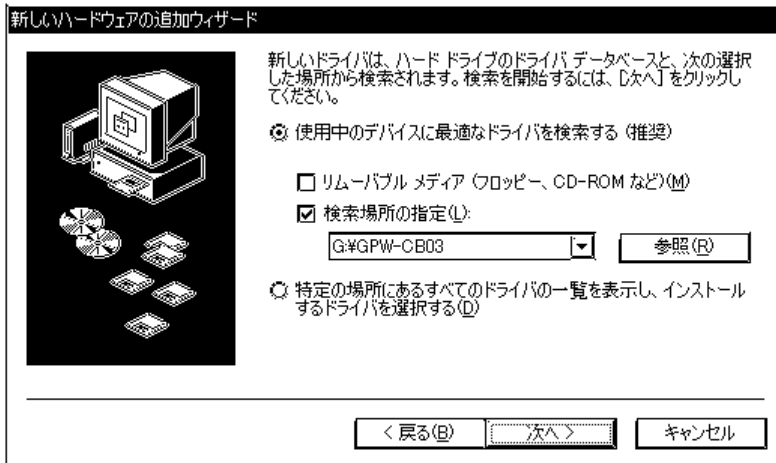
3. 「検索場所の指定」にチェックを入れて、「参照」ボタンをクリックします。



4. CD-ROM ドライブの「GPW-CB03」フォルダを選択して、「OK」ボタンをクリックします。



5. 「次へ」ボタンをクリックします。



6. ドライバファイルの検索が「Pro-face GPW-CB03」となっていることを確認して、「次へ」ボタンをクリックします。



7. 「完了」ボタンをクリックします。これでインストールは完了です。

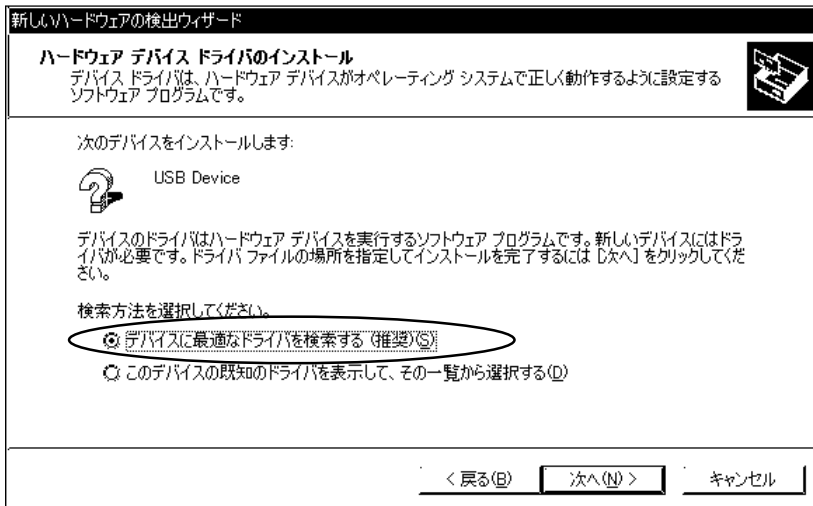


- ・ COM ポート番号は差し込まれた順番で割り振られます。
- ・ 正しくインストールされない場合、PC の再起動、ソフトウェアの単独使用、常駐ソフトを停止するなどの処置を行ってください。

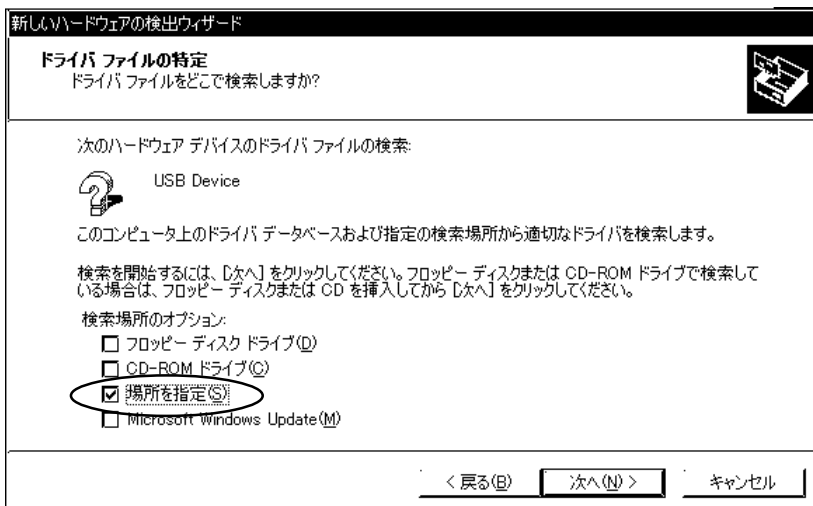


## Windows® 2000 の場合

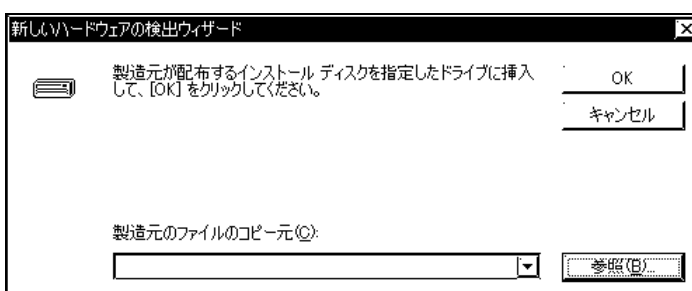
1. Windows を起動し、USB 転送ケーブルを USB ポートに接続します。また、ドライバ CD を PC の CD-ROM ドライブに挿入します。
2. 「新しいハードウェアの追加ウィザード」が表示されます。「次へ」ボタンをクリックします。
3. 「デバイスに最適なドライバを検索する (推奨)」にチェックを入れて、「次へ」ボタンをクリックします。



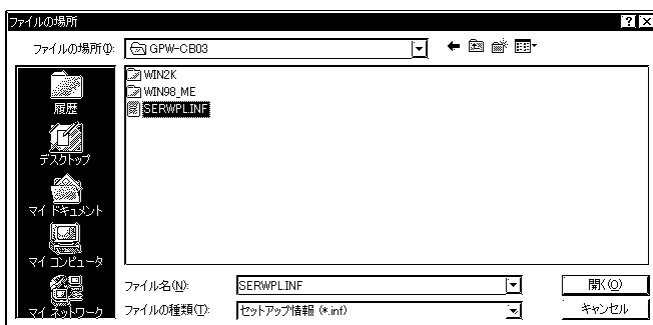
4. 「場所を指定」フォルダを選択して、「OK」ボタンをクリックします。



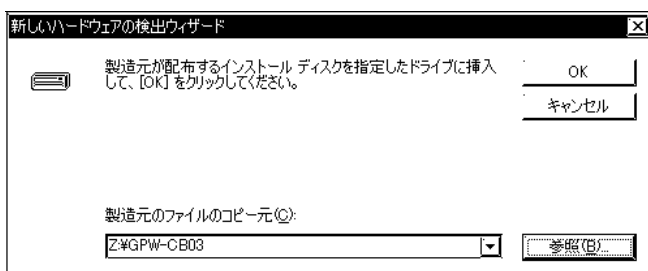
5. 「参照」ボタンをクリックします。



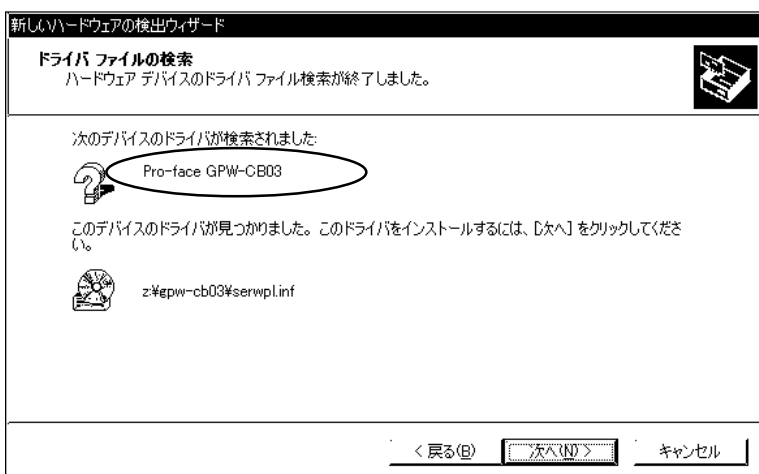
6. CD-ROM ドライブの「GPW-CB03」フォルダの「SERWPL.INF」ファイルを選択して、「開く」ボタンをクリックします。



7. 「OK」ボタンをクリックします。



8. ドライバファイルの検索が「Pro-face GPW-CB03」となっていることを確認して、「次へ」ボタンをクリックします。



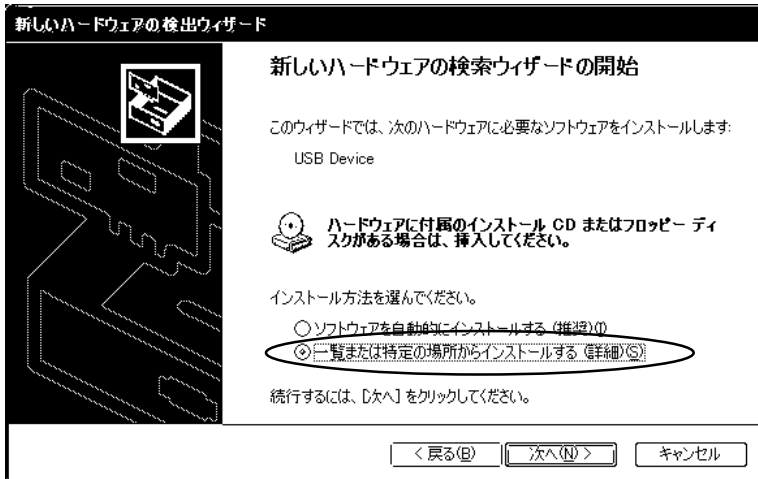
9. 「完了」ボタンをクリックします。これでインストールは完了です。

**重要** ・ インストールを行った USB ポートと違うポートに挿抜を行うと新たに再認識されます。常に同じポートをご使用ください。

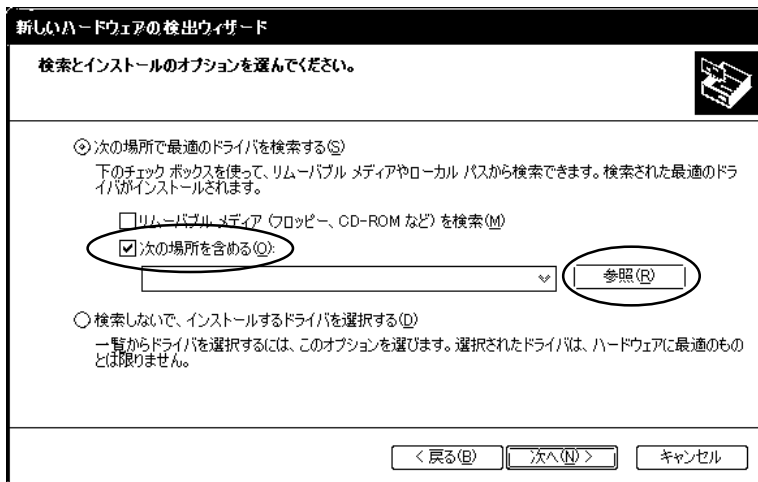
**MEMO** ・ 正しくインストールされない場合、PC の再起動、ソフトウェアの単独使用、常駐ソフトを停止するなどの処置を行ってください。

## Windows® XP の場合

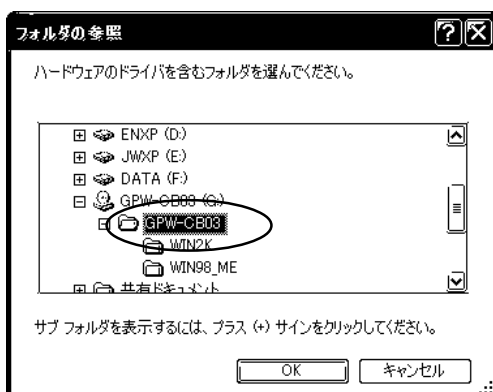
1. Windows を起動し、USB 転送ケーブルを USB ポートに接続します。また、ドライバ CD を PC の CD-ROM ドライブに挿入します。
2. 「新しいハードウェアの追加ウィザード」が表示されるので、「一覧または特定の場所からインストールする」にチェックを入れて、「次へ」ボタンをクリックします。



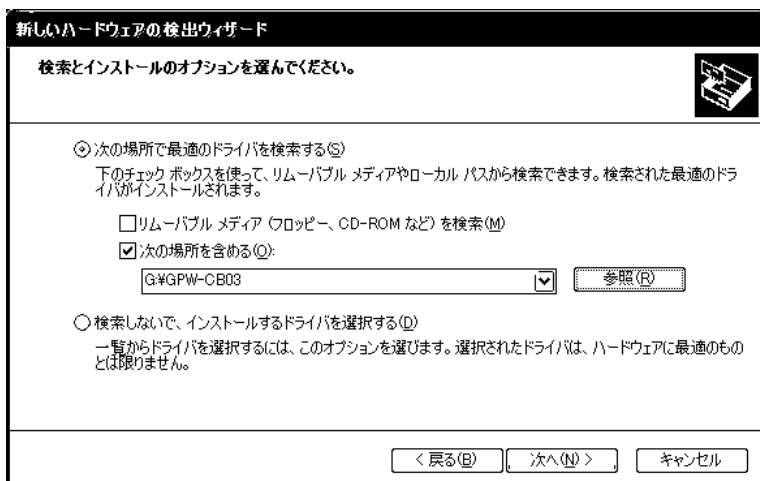
3. 「次の場所を含める」にチェックを入れて、「参照」ボタンをクリックします。



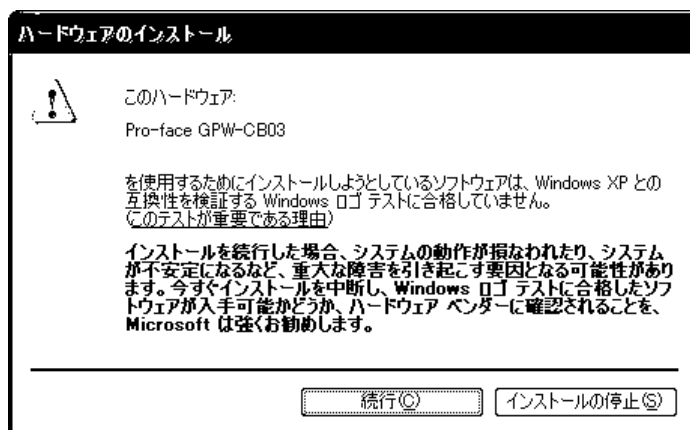
4. CD-ROM ドライブの「GPW-CB03」フォルダを選択して、「OK」ボタンをクリックします。



5. 「次へ」ボタンをクリックします。



6. 「続行」ボタンをクリックします。



7. 「完了」ボタンをクリックします。これでインストールは完了です。



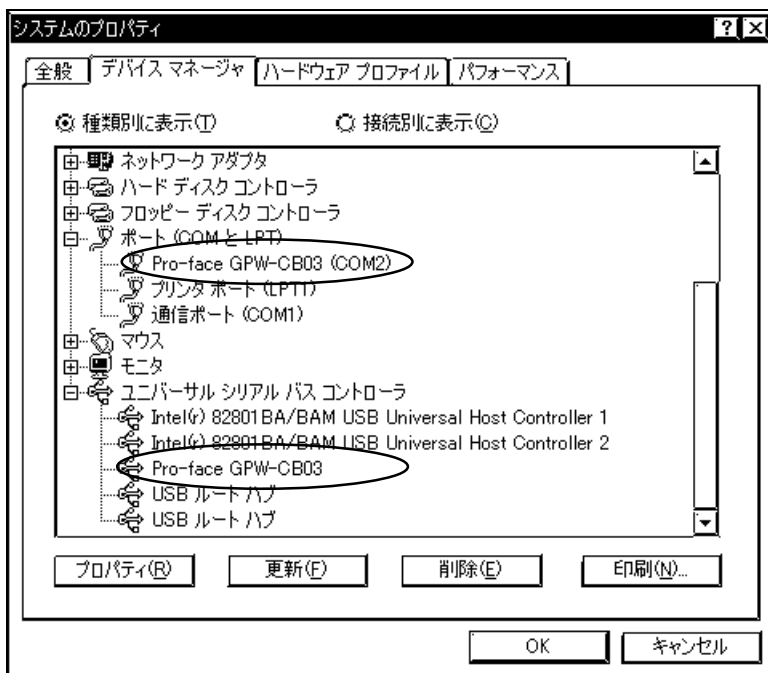
**重要** ・ インストールを行った USB ポートと違うポートに挿抜を行うと新たに再認識されます。常に同じポートをご使用ください。



・ 正しくインストールされない場合、PC の再起動、ソフトウェアの単独使用、常駐ソフトを停止するなどの処置を行ってください。

## 4 インストール後の確認方法

1. 「マイコンピュータ」アイコンを右クリックして「プロパティ / デバイスマネージャ」をクリックします。
2. 「ポート」および「ユニバーサルシリアルバスコントローラ」をダブルクリックして、「Pro-face GPW-CB03」を確認してください。（下のダイアログボックスはWindows Me の場合です。）



- ・ COM 番号（上記では "2"）は、ご使用のパソコン環境で自動的に割り当てられます。  
内蔵モデムや赤外線ポートなどで COM 番号が割り当てられている場合は、その次に割り当てられます。

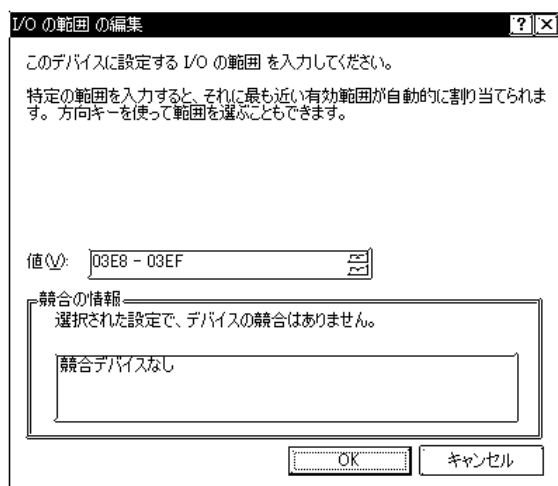
## 5 COM 番号の変更方法

Windows® Me (Windows® 98)の場合

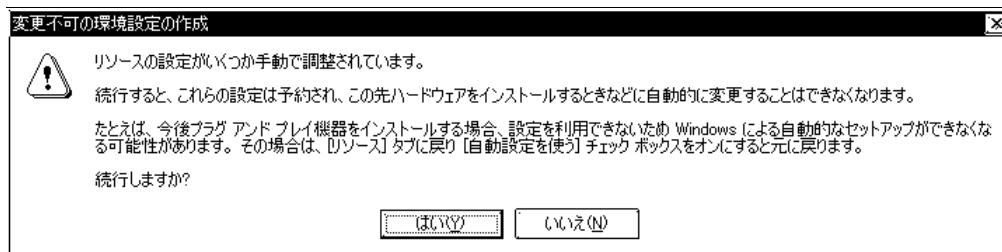
1. 「マイコンピュータ」を右クリックし、「プロパティ / デバイスマネージャ」をクリックします。
2. 「ポート (COM/LPT)」をダブルクリックし、表示 (使用) されている COM 番号を確認します。
3. 「モデム」をダブルクリックし、モデムが存在する場合には COM 番号を確認します。
4. ご利用の PC に赤外線がある場合には、赤外線が使用している COM 番号を確認します。
5. 下記の表を参考にして、現在あいている COM 番号の「I/O の範囲」をメモします。

COM番号	I/Oの範囲
COM1	03F8-03FF
COM2	02F8-02FF
COM3	03E8-03EF
COM4	02E8-02EF

6. 「ポート (COM/LPT)」をダブルクリックして、「拡張ポート (Pro-face GPW-CB03)」を選択し、「プロパティ」をクリックします。
7. 「リソース」タブをクリックし、「自動設定を使う」のチェックを外します。
8. 「I/O の範囲」が選択されていることを確認して、「設定の変更」をクリックします。
9. 下図のように「I/O の範囲の編集」ダイアログボックスが表示されますので、「値」の項目に、手順 2、3、4 で使用していない COM 番号を選択し、「OK」ボタンをクリックします。



10. 下図のように「変更不可の環境設定の作成」ダイアログボックスが表示されます。「はい」ボタンをクリックし、再起動を要求された場合は、再起動してください。



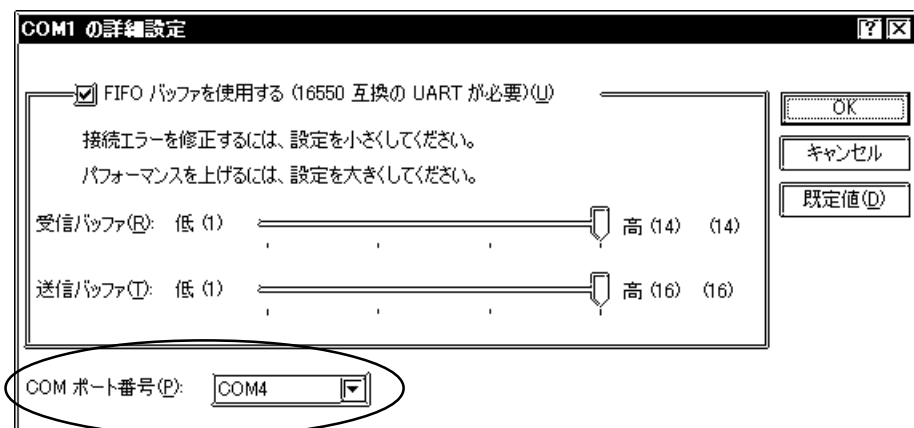
### Windows® XP (Windows® 2000) の場合

1. 「マイコンピュータ」を右クリックし、「プロパティ」をクリックします。
2. 「システムのプロパティ」ダイアログが表示されます。下図の「ハードウェア」タブの「デバイスマネージャ」ボタンをクリックします。

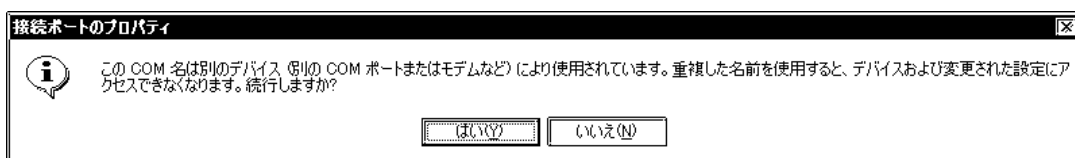


3. 「ポート (COM/LPT)」をダブルクリックして、「Pro-face GPW-CB03」を選択し、「プロパティ」をクリックします。
4. 「ポートの設定」タブの「詳細」ボタンをクリックします。

5. 「COM ポート番号」で現在使用していないCOM 番号を選択し、「OK」ボタンをクリックします。



6. 下図のように「接続ポートのプロパティ」ダイアログボックスが表示されます。「はい」ボタンをクリックしてください。



## 6 ドライバのアンインストール方法

USB 転送ケーブルをパソコンの USB ポートから取り外し、CD-ROM の「DRemover98\_2k.exe」をダブルクリックするとアンインストールが行われます。



## 7 トラブルシューティング

USB 転送ケーブルを使用する際に、なんらかのトラブルが生じた場合のおもな対処方法について説明します。

症状	処置
USB転送ケーブルが認識されない。	USB転送ケーブルを接続し直すか、PCを再起動してください。 またUSBハブを接続している場合は、PC本体のUSBポートに直接接続してください。
過電流が発生した。	
プラグアンドプレイが正しく機能していない。	
USBハブに接続したら使用できない。	ハブからの供給電力が不足している可能性があります。セルフパワーのUSBハブに接続してください。
	PC本体のUSBポートに直接接続してください。
	USB規格Rev. 1.1以降に準拠しているか確認してください。
インストール後、デバイスマネージャで確認すると、"?"マークが表示されている。	ドライバが正しくインストールされていません。アンインストールして、再度インストールし直してください。 アンインストール方法について、 <a href="#">参照</a> 「6 アンインストール方法」 インストール方法について、 <a href="#">参照</a> 「3 インストール方法」

弊社では十分な動作確認を行っておりますが、USBの機器相性ならびにパソコンの使用環境により通信できない場合があります。